

ZAAD &

VOER

MAGAZINE VOOR DE
KWALITEITSBEWUSTE VEEHOUDER
Uitgave 2021/1 ■ Vlaanderen, België

Jaarrond vers gras

03

Inspelen op
veranderend klimaat

06

Vanaf half maart een
weidesnede

08

Bodem basis van
hoge melkproductie
en gezonde koeien

12

Succesvol klaver telen?
Zo doe je dat!

VOORWOORD

Green Deal

Van de Europese Green Deal heb je vast wel eens gehoord. Het is een routekaart om de economie van de EU duurzaam te maken. De netto-uitstoot van broeikasgassen moet richting 2050 teruggebracht zijn tot nul en economische groei gebeurt vanaf dat moment zonder grondstoffen uit te putten.

Voor de veehouderij zijn de eerste stappen ook al helder: 20 procent minder kunstmest, de helft minder antibiotica en gewasbeschermingsmiddelen, 10 procent van het areaal wordt ingezet voor biodiversiteit en 25 procent voor biologische voedselproductie. Hoewel een en ander nog niet definitief vaststaat, is één ding duidelijk: de Green Deal heeft grote gevolgen voor het bouwplan.

Minder kunstmest betekent bijvoorbeeld dat er meer vlinderbloemigen ingezet zullen worden, zoals klaver. Meer biodiversiteit kan door de inzet van kruidenrijk grasland. Wanneer je de gewasbeschermingsmiddelen wilt terugdringen, zullen er mengsels moeten komen die sneller kiemen en weerbaarder zijn.

Hoewel sommige zaken misschien nog ver weg klinken, zijn wij al meerdere jaren bezig om geschikte rassen te kweken - en mengsels samen te stellen - waarmee jij het komend decennium kunt voldoen aan de regels die op je af komen, en waarmee je ook nog eens goed kunt boeren.

De eerste resultaten zijn in deze Zaad&Voer al te zien. Met Weide365 spelen we in op een melkveehouderij waarmee je met minder input, meer output kunt realiseren. De filosofie achter dit mengsel is maximaal vers gras voeren. Zo maak jij optimaal gebruik van de dure productiefactor grond en kun je besparen op aankoop van (kracht)voer.

Als Barenbrug werken we wereldwijd in verschillende klimaatzones. Voor elke klimaatzone hebben we specifieke onderzoeken lopen. Omdat het klimaat verandert wisselen we meer dan ooit te voren kennis en producten onderling uit om onze veehouders over de hele wereld van een passende oplossing te voorzien. Alles met één doel: er voor zorgen dat jij zorgeloos kunt boeren.

Wij wensen alle veehouders weer een mooi groeiseizoen,

Bastiaan en Frank
Barenbrug



Inhoudsopgave

- 3 Inspelen op veranderend klimaat
- 4 Maximaal vers gras heeft de toekomst
- 6 Vanaf half maart een weidesnede
- 8 Bodem basis van hoge melkproductie en gezonde koeien
- 10 Grassoort in kruidenmengsel bepaalt succes
- 12 Succesvol klaver telen? Zo doe je dat!
- 14 Voorjaarsgras smeekt om goed inkuilmiddel

Zaad & Voer 2021/1

Mede mogelijk gemaakt door:



Tom Niehof

Internationaal productmanager voedergrassen



Kees-Jaap Hin

Secretaris Stichting Weidegang



Astrid van den Brink

Communicatie specialist

Een uitgave van:

 **BARENBRUG**

Inspelen op veranderend klimaat

Je hebt het vast gemerkt: het klimaat verandert. De laatste drie decennia zijn de warmste in 1.400 jaar, en de opwarming is nog niet ten einde. Dit heeft gevolgen voor de wijze waarop je gras teelt.

□ TEKST **Tom Niehof**

Het warme weer zorgt er voor dat het voorjaar steeds eerder begint. De datum waarop de gemiddelde temperatuur van zeven dagen op een rij de 15 graden passeert, komt in België steeds eerder in het jaar te liggen. Een eeuw geleden was dit rond half april, tegenwoordig schommelt het rond de laatste week van maart; twee tot drie weken eerder. Niet alleen begint het voorjaar eerder, ook het najaar wordt steeds warmer en groeizamer. De gehele top 6 van warmste oktobermaanden in Europa sinds 1981, bestaat uit de oktobermaanden van de afgelopen zes jaar.

**Jaarrond
gras telen met
Weide365**

Het zal je niet verbazen dat de verandering van het klimaat ook gevolgen heeft voor de wijze waarop je gras teelt. Veel eerder dan normaal staat er in het voorjaar een weidesnede. Ook laat in het jaar (zelfs in december) kun je nog de koeien weiden of gras maaien. Om optimaal gebruik te maken van de mogelijkheden die het klimaat biedt, heeft Barenbrug Weide365 ontwikkeld: een grasmengsel dat eerder dan andere mengsels begint met groeien in het vroege voorjaar en doorgaat tot laat in het najaar. Weide365 geeft je de mogelijkheid om jaarrond veel gras van een hoge kwaliteit te telen.

Weide365 bestaat voor 60 procent uit het Engels raaigras Barmazing. Naast een goede groei in voor- en najaar, geeft dit diploïde ras een stevige zode en kan ook nog eens goed tegen droogte. Dat een topas als Barmazing juist nu komt bovendrijven, is niet vreemd. Onderzoeken voor de Aanbevelende Rassenlijst duren minimaal 3 jaar. De afgelopen zomers zijn erg droog geweest, waardoor sommige rassen door het ijs zakken en andere juist de kans nemen om hun kwaliteiten te laten zien, zoals Barmazing. Met Barmazing staat er een ras op de nieuwe lijst waar melkveehouders de komende jaren nog veel plezier aan gaan beleven.

Weide365 is geschikt voor beweiden en maaien. Ook past het in een divers bouwplan met andere grasmengsels, denk aan Milkway•*Topsilo*, Milkway•*NutriFibre* (met zachtbladig rietzwenk) of ProtaPlus (Italiaans raaigras met klavers). Door een uitgekiend bouwplan samen te stellen, kun je je ruwvoerproductie maximaliseren, zowel in opbrengst als in kwaliteit. De ruwvoerdeskundigen van Barenbrug helpen jou daar graag bij.



A photograph of a middle-aged man with short, light brown hair, smiling warmly. He is wearing a dark navy blue V-neck sweater over a light blue collared shirt. He is leaning his left arm on a metal railing. The background is a soft-focus landscape of green fields under a clear blue sky, suggesting a rural or farm setting. The lighting is bright and natural, likely from the sun being high in the sky.

'We moeten op een andere manier naar gras kijken'

Kees-Jaap Hin
Secretaris bij de Stichting Weidegang

STICHTING WEIDEGANG heeft als doel de zichtbaarheid van koeien in het Nederlandse landschap te stimuleren door weidegang te ondersteunen. Naast het borgen van weidemelk en de uitgifte van het weidemerklago adviseert de stichting melkveehouders over de mogelijkheden van weidegang. ■

Kees-Jaap Hin over het belang van vers gras

'Maximaal vers gras heeft de toekomst'

Kees-Jaap Hin is secretaris bij de Stichting Weidegang. Hij voorziet dat het belang van vers gras in het rantsoen de komende jaren alleen maar groter wordt: "We gaan op een andere manier naar gras kijken."

□ INTERVIEW MET **Kees-Jaap Hin** □ TEKST **Will van Hoof**

Wat is het belang van vers gras voor een veehouder?

"Als je kijkt naar de actualiteit, de stikstofcrisis, dan is koeien weiden een super emissiearme manier om mest aan te wenden. Urine en faeces komen apart van elkaar in het gras. Hierdoor kunnen de enzymen in de faeces niet de stikstof uit de urine afbreken waardoor de ammoniakemissie afneemt. In drijfmest zitten mest en urine bij elkaar en kunnen de enzymen wel stikstof uit urine afbreken waardoor ammonium ontstaat, dat vervolgens uit de mest vervluchtigt als ammoniak."

Neemt het belang van weidegang toe?

"Het belang van meer weidegang neemt zeker toe. De ambitie van het kabinet is om het aantal uren weidegang uit te breiden met 125 uur per koe in 2021 en 250 uur vanaf 2022. Je ziet dat de overheid zich focust op weidegang. Ook voor een veehouder kan dit een aantrekkelijke optie zijn om met zijn bedrijf minder stikstof uit te stoten. Zeker wanneer hij daardoor niet hoeft te investeren in dure stalaanpassingen."

U bent een groot voorstander van het voeren van vers gras. Waarom?

"Als je gras inkuilt, eten de microben in de graskuil ook mee. De VEM zakt en 40 procent van het darmverteerbaar eiwit, DVE, wordt omgezet in onbestendig eiwit, OEB. De koe kan OEB weer omzetten naar DVE als de melkveehouder de juiste hoeveelheid energie voert die in de pens beschikbaar komt. Het is natuurlijk makkelijker en efficiënter om meteen de DVE van gras te benutten."

Zit er nog verschil in het voeren van vers gras op stal en weidegang waarbij de koe zelf het gras ophaalt?

"Ja, er lijkt verschil te zitten tussen deze twee. Uit nog lopend onderzoek komt naar voren dat de methaan bij gegraasd gras anders is dan bij de opname van vers gras op stal. Op een of andere manier werkt het in het veld of op koeniveau toch anders. Wat exact de verschillen zijn, en hoe groot, weten we nog niet precies. Daar moeten onderzoekers nog beter naar kijken."

Hoe kunnen we op een goede manier het voeren van vers gras inpassen in het management op melkveebedrijven?

"Een belangrijke trend in Nederland wordt om met minder input toch dezelfde output te realiseren. Sleutel daarvoor is de nutritionele waarde van gras afstemmen op de voederbehoefte van de koe. Als je minder krachtvoer voert, hoef je minder te compenseren. Het goede nieuws is dat je heel goed kan sturen met de nutritionele kwaliteit van gras. Bijvoorbeeld door het maken van een eiwitarme kuil die je kunt voeren naast vers gras. Vers gras heeft dezelfde nutritionele waarde als krachtvoer. Als je het op die manier benadert, en leert sturen met gras, kun je met minder kosten en aanvoer van grondstoffen toch dezelfde hoeveelheid en kwaliteit melk produceren."

Hoe kun je nog meer sturen met gras?

"Sturen met gras kan via het zaaien van verschillende mengsels, maar ook het management is belangrijk: doe de koeien in het voorjaar zo vroeg mogelijk naar buiten, maak minder eiwitrijke kuilen door langer te wachten met maaien of gebruik grasmengsels die meer structuur geven. Zorg dat je met maximaal vers gras stuurt op de nutritionele behoefte van de koe. Aangekochte grondstoffen en krachtvoer zijn alleen voor het aanvullen van het rantsoen."

Vraagt dit om een nieuwe manier van denken?

"We moeten op een andere manier naar gras kijken. Nu oogsten we en gaan we later kijken hoe we het rantsoen willen samenstellen. Je kunt dit ook omdraaien: welke grasmengsels heb ik nodig en welk management is nodig om met maximaal vers gras én ingekuuld gras het optimale rantsoen samen te stellen."

Het klimaat werkt in dit geval in het voordeel. Door het langere groeiseizoen kan er meer gras geteeld worden en kunnen koeien langer naar buiten.

"Het groeiseizoen lijkt inderdaad langer te worden. Voor het voeren van vers gras is dat mooi meegenomen." ■



Jaarrond vers gras benutten

Vanaf half maart een weidesnede

Wil je je koeien meer dagen per jaar vers gras laten eten? Dan is Weide365 net iets voor jou. Dit weidemengsel is zo samengesteld dat je koeien eerder dan normaal kunnen genieten van een heerlijke weidesnede. Daarnaast blijven de grasgroei en uitstekende draagkracht behouden tot ver in het najaar. Met Weide365 heb je jaarlijks minimaal veertien grassdagen extra ten opzichte van een standaard BG-mengsel.

□ TEKST **Tom Niehof**

Het voeren van vers gras wint aan populariteit. Vers gras heeft een hogere drogestofopbrengst (+10 tot +30%) dan ingekuild gras en je verliest ook minder kostbare voedingsstoffen. "In het gehele proces van maaien tot en met het voeren van de kuil, treden grote verliezen op. Zowel VEM-verliezen als opbrengstverliezen", zegt productmanager voedergewassen Tom Niehof. "Met vers gras benut je de nutriënten maximaal en ook de eiwitbenutting kan bijna niet efficiënter." Een ander voordeel van Weide365 is dat dit mengsel maximaal gebruik maakt van de verandering van het klimaat in Noordwest-Europa. Het grasseizoen begint daardoor gemiddeld eerder en duurt ook langer.

Nieuwe topas: Barmazing

Het succes van het nieuwe weidemengsel zit hem onder andere in het nieuwste topas van de Aanbevelende Rassenlijst: Barmazing. Deze grassoort groeit al vroeg in het voorjaar en heeft een constante groei over het jaar. Opvallend is de relatief stijle bladstand waardoor het gewas frisser en sneller droog is. Hierdoor is het zeer geschikt om je koeien erop te weiden. Weide365 bestaat voor 60 procent uit deze rassenlijstopper. Het weidemengsel wordt aangevuld met twee andere middenvroeg rassen: tetraploïd Engels raaigras en gekruist tetraploïd raaigras. Beide zorgen voor een hoge opbrengst in het voorjaar. Daarnaast zijn ze goed verteerbaar en zeer smakelijk vanwege een hoge weerstand tegen roest.

WEIDE365: MET GEKRUIST RAAIGRAS

Aan Weide365 is een klein deel gekruist raaigras toegevoegd. Gekruist raaigras is een kruising tussen Engels en Italiaans raaigras. Het combineert het beste van beide en is zeer productief. Gekruist raaigras levert 20 procent droge stof extra in de eerste en tweede snede (voorjaar) en 10 procent extra op jaarbasis. Het gekruiste raaigras in Weide365 heeft daarnaast ook nog een uitstekende persistentie en minder aarvorming als goede eigenschappen. ■

**MINDER RUWVOER EN GRONDSTOFFEN AANKOPEN**

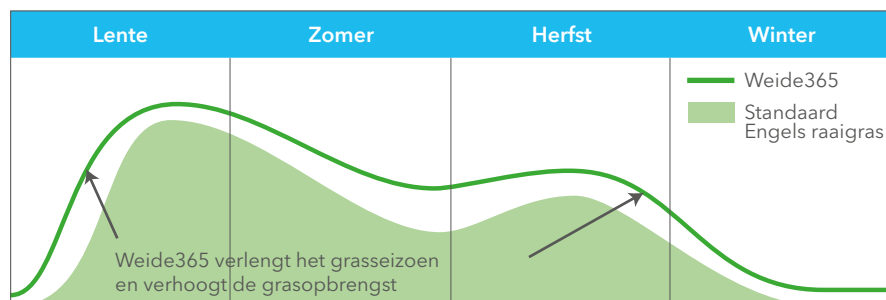
Wanneer je door het jaar heen meer vers gras kunt voeren, hoef je ook minder ruwvoer of krachtvoer aan te kopen. Vers gras voeren is superefficiënt en bespaart op de voerkosten. ■

Grote oogstzekerheid

Door de vroege start in het voorjaar en de hoge opbrengst kun je drie volwaardige grassnedes (weiden en maaien) in de kuil hebben voordat het droge zomerseizoen begint. Weide365 geeft je dus een grote zekerheid van voldoende ruwvoer, ook omdat het gras tot laat in het najaar doorgroeit. Niehof: "Dit mengsel voorziet in de behoefte van melkveehouders die maximaal vers gras willen voeren. Dat kan zijn via beweiding of stalvoeding." De productmanager constateert dat veehouders voorheen een keuze maakten tussen weidegang of stalvoeding. Maar juist een combinatie van beide is aan te bevelen. "Afhankelijk van het weer, maar ook de gesteldheid van de bodem, kies je dan voor weidegang of stalvoeding. Met Weide365 is dit heel goed mogelijk."

Antwoord op meer weidegang

Steeds meer melkveehouders kiezen voor meer weidegang. Met Weide365 is meer weidegang makkelijker in te vullen. Zowel in het begin van het grasseizoen als aan het eind is er de mogelijkheid om koeien te laten grazen op kwalitatief hoogwaardig gras. Niehof: "Barmazing is een diploïde grassoort met een hoge zodedichtheid en intensieve wortelstructuur. Dit zorgt ervoor dat draagkracht geen beperkende factor hoeft te zijn voor weiden vroeg in het voorjaar of laat in het najaar." ■

GRASGROEI**TIPS VOOR JAARROND VERS GRAS**

1. Start zo vroeg mogelijk met bemesten, mits de draagkracht het toelaat. Neem zwavel mee in je kunstmestgift. Later in het voorjaar kan droogte al de beperkende factor worden voor een maximale benutting.

2. Fris je graszode op door in het voorjaar te wiedeppen. Hiermee verwijder je oude uitgewinterde grassen, bladeren en de eerste onkruiden. Tevens belucht je de zode.

3. Voeg klaver toe aan je percelen, dit zorgt naast een opbrengstverhoging in met name de tweede helft van het groeiseizoen ook voor extra smakelijkheid en voederwaarde.

**FAMILIE SCHRÖDER,
GEESTEREN (OV)**

Gerrit, Agnes
en zoon Stefan

MELKKOEIEN

145 (roodbont)

JONGVEE

85 stuks

MELKGIFT

9.576 liter

VET %

4,77

EIWIT %

3,80

GRASLAND

53 hectare

MAISLAND

3 hectare

(+ 14 hectare aankoop)



Familie Schröder, Geesteren (Ov)

Bodem basis van hoge melkproductie en gezonde koeien

Een gesprek met de familie Schröder over veel liters, hoge melkgehalten en gezonde koeien, komt steeds weer terug op twee woorden: de bodem. Samen met een bouwplan met verschillende grasmengsels van Barenbrug, leidt dit tot unieke productieresultaten.

□ TEKST **Will van Hoof**

Zo'n twintig jaar zijn de melkveehouders uit Geesteren (Ov) bewust bezig met het optimaliseren van hun gronden. Rond de eeuwwisseling kwam de klad in een ongestoorde melkproductie. Nieuwmelkse koeien kwamen minder makkelijk aan hun top, de vruchtbaarheid werd minder en er kwamen slijters onder de koeien. Microbiologisch onderzoek toonde aan dat er enkele bodemschimmels, mycotoxinen en clostridia in de koeiendarmen aanwezig waren die daar niet in deze hoeveelheid mochten zitten.

Voorverteerde stalmest

De beschuldigende vinger wees naar de grond. Natte plekken in de weilanden die regelmatig onder water stonden, zijn sindsdien ontwaterd door sleuven te graven en drainageslangen aan te brengen. Alle sleuven zijn vervolgens dichtgemaakt met metselzand zodat het water op deze plekken snel wegzakt. Vervolgens is de eenzijdige bemesting met drijfmest geoptimaliseerd. Om de bodem geleidelijk voedingsstoffen af te laten geven -



PROEF MET NUTRIHERB

Het kruidenmengsel NutriHerb is gezond voor het vee en voor de bodem. Het bevat kruiden die de weerstand verhogen van de koeien en ook het bodemleven een boost geven. Daarom is de familie Schröder een proef gestart op 2 hectare van de huiskavel. "Als het bevalt schalen we het areaal NutriHerb op." ■

en niet pieksgewijs - kiezen de veehouders voor een jaarlijkse bemesting met zeeschelpenkalk in plaats van standaard weidekalk. De pH van hun weide houden ze hiermee constant op 5,5: ideaal voor een optimale grasgroei. Daarnaast speelt stalmest een grote rol op het bedrijf. Alle mest van het jongvee - dat voor een deel op stro gehouden wordt - en de dagelijkse voerrestanten, belanden in een kleine sleufsilos waar het twee keer per jaar wordt omgezet. Het volgende seizoen wordt deze stalmest op het land gebracht. Stefan: "Deze voorverteerde stalmest is een ideale voedingsbodem voor het bodemleven. Hiermee houden we het bodemleven op peil en de grond gezond." Bovendien strooien de melkveehouders jaarlijks kleimineralen over het land. Ze houden de aangeboden voedingsstoffen vast in de bodem zodat het gras er maximaal van kan profiteren.

Divers bouwplan

Het resultaat van hun werkwijze is in de stal duidelijk te zien. De hoogproductieve veestapel (9.576 liter melk, 4,77 % vet, 3,80 % eiwit) is bespied en slijters komen niet voor. De melkveehouders combineren de gezonde bodem met een divers bouwplan waarbij ze bewust verschillende grasmengsels van Barenbrug toepassen. Op de huiskavel van 14 hectare groeit overwegend diploid Engels raigras met klaver. Er is voor dit gras gekozen vanwege de relatief hoge veebezetting. De familie Schröder houdt 145 roodbonte melkkoeien met bijbehorend jongvee. Met dit gras zijn de veehouders verzekerd van een weide die lang mee gaat, ook wanneer de weide intensief beweid wordt. De rassen in het mengsel scoren gemiddeld een 8,3 op standvastigheid. Doordat de melkveehouders witte klaver hebben meegezaaid, beschikken de weides over een natuurlijke stikstofvoorziening en besparen ze kunstmest.

Veel stalvoeding

Op de percelen op afstand heeft de familie Schröder overwegend NutriFibre (32 ha) gezaaid. De melkveehouders zijn zeer enthousiast over dit mengsel met zachtbladig rietzwenk, dat op hun percelen tot 1,20 diep wortelt. "Het is enorm geschikt voor maaien", zegt Gerrit. "We passen veel stalvoeding toe en maaien het zachtbladig rietzwenk als er tussen de 2.000 en 3.500 kg droge stof staat. Het aandeel gras in het rantsoen is 50 procent. 60 procent daarvan is NutriFibre. Koeien geven er veel melk van en het is meteen een goede structuurbron." 10 hectare van de percelen op afstand hebben de melkveehouders gereserveerd voor het jongvee. Hierop groeit een mengsel met timothee. Dit mengsel is geschikt voor zowel maaien als beweiden en is ongevoelig voor kroonroest. Hierdoor kan het jongvee het hele groeiseizoen genieten van smakelijk gras. Met het diverse bouwplan haalt de familie de maximale opbrengsten van de weidepercelen. "Samen met de gezonde bodem produceren onze koeien zeer efficiënt melk van de beschikbare hectares." ■



Het jongvee van familie Schröder geniet het hele groeiseizoen van smakelijk gras.



Toppers Engels raai geven NutriHerb kleur

Grassoorten in kruidenmengsels bepalen succes

Kruidenmengsels zijn meer dan een trend. Ze gaan een vast onderdeel uitmaken van het beschikbare grasbestand. Maar het ene mengsel is het andere niet. Wil je succesvol en rendabel kruidenmengsels telen? Kies dan voor mengsels met grassoorten die uitblinken in opbrengst en benutting.

□ TEKST **Tom Niehof**

Gezonde koeien, een lagere methaanuitstoot, minder kunstmest, meer biodiversiteit. Er zijn voldoende redenen waarom je een kruidenmengsel zou kunnen zaaien op je percelen. Wat je echter niet wilt, is dat het kruidenmengsel ten koste gaat van de totale ruwvoeropbrengst of de voederwaarde van het ruwvoer verlaagt. Let daarom goed op welke kruidenmengsels je zaait. Vooral de grassen in kruidenmengsels zijn belangrijk voor de totale voederwaarde. Mengsels met bijvoorbeeld

kropaar, veldbeemd of beemdlangbloem presteren beduidend slechter dan mengsels met de topassen Engels raai gras van de rassenlijst. Gekwalificeerde rassen geven meer zekerheid op een stabielere samenstelling over jaren.

Opbrengst en voederwaarde

NutriHerb is een mengsel dat zowel een hoge opbrengst als een hoge voederwaarde heeft. Ongeveer twee derde deel van het mengsel bestaat

uit grassen. En dit zijn geen willekeurige grassen. NutriHerb bevat namelijk Barhoney en Barganza: rassen die jouw kruidenrijke grasland een hoge voederwaarde meegeven én heel goed passen in combinatie met voederkruiden. Barganza is een laatbloeiend tetraploïd Engels raagrass. Dit ras geeft ruimte aan klavers en kruiden zodat die zich tussen de grassprietten kunnen ontwikkelen. Het ras levert daarnaast de hoogste opbrengst in beweidingsproeven. Barganza valt in elk mengsel op door zijn brede, donkergroene blad dat je koeien zeer smakelijk vinden. Barhoney is een diploïd laat doorschietend Engels raagrass dat een zeer positief effect heeft op de persistentie en zodevorming van het graskruidenmengsel. In de tabel zie je de verschillen tussen de grassen uitgedrukt in cijfers. Een koe die gemiddeld 10 kg droge stof van NutriHerb vreet zal bij een

gelijke opname gemiddeld 0,5 kg melk per dag meer geven dan van een kruidenmengsel met matige grassen. Door de smakelijkheid van Engels raagrass zal een koe makkelijker meer opnemen van een kruidenmengsels met Engels raai dan van een kruidenmengsel met andere grassen.

Synergie gras en kruiden

De voederkruiden in NutriHerb zijn speciaal geselecteerd voor dit mengsel. In opbrengst is NutriHerb gelijk aan weides met Engels raagrass. In de droge zomers van afgelopen jaren was de opbrengst van NutriHerb zelfs hoger. Kruiden zoals weegbree, cichorei en klaver hebben in het bladrijke stadium zelfs een uitgesproken hoge voederwaarde van ongeveer 1.200 VEM. De totale voederwaarde van jouw NutriHerb-kuil is daarmee zeer concurrerend ten opzichte van weidemengsels met 100 procent gras. Omdat sommige kruiden diep wortelen én vlinderbloemig zijn, zoals rolklaver, is de synergie tussen de voederkruiden en het productieve gras maximaal. NutriHerb bevat naast rolklaver nog drie andere vlinderbloemigen, waardoor een NutriHerb weide in staat is om in de eigen stikstofbehoefte te voorzien. Ook levert de weide zowel energie als eiwit waardoor je koeien het gehele weideseizoen een uitgebalanceerde hoeveelheid van deze voedingsstoffen binnenkrijgen. Zoals gezegd is NutriHerb erg smakelijk. De afwisseling in planten betekent voor koeien elke dag een feestmaal waardoor de gemiddelde opname per dag gelijk is of hoger, terwijl de benutting toeneemt door de gelijkmatige vertering. Dit resulteert in een hogere melkproductie.

Download de teelthandleiding

Inzaaien en onderhouden van een kruidenrijk grasland vraagt om speciale aandacht. Daarom hebben we een uitgebreide teelthandleiding voor je gemaakt. Deze kun je downloaden barenbrug.be/veehouderij/teelthandleidingen.

GRAS IN CIJFERS						
Scores	Engels Raai	Veldbeemd	Kropaar	Zachtbladig rietzwenk	Beemdlangbloem	Timothee
Smakelijkheid	9	8	7	6	7	10
DS Opbrengst	8	7	9	10	7	8
Kwaliteit	9	8	7	8	8	8
Droogte tolerantie	7	8	8	8	6	6

Bron: Handboek melkveehouderij

NUTRIHERB HOUDT KOEIEEN GEZOND
 Voederkruiden helpen bij het gezond houden van je koeien. Ze bevatten veel onverzadigde vetzuren, vitamines en mineralen. Daarnaast zijn ze rijk aan vezels. NutriHerb bevat ook enkele kruiden met heel bijzondere gezondheidseigenschappen, zoals esparcette en cichorei. Esparcette is rijk aan tanninen die de eiwitkwaliteit van het ruwvoer verhogen. ■

GOED VOOR HET MILIEU
 Het eerder genoemde esparcette heeft nog een andere bijzondere eigenschap: in de pens van koeien wordt minder van het broeikasgas methaan geproduceerd wanneer dit kruid in het rantsoen aanwezig is. Omdat het NutriHerb-mengsel zo is samengesteld dat er gedurende het hele groeiseizoen kruiden in bloei staan, trekt een weide met NutriHerb veel bijen en andere insecten aan. En je weet: waar insecten zijn, zijn ook vogels en kleine reptielen. NutriHerb verbetert op die manier in jouw omgeving de lokale biodiversiteit. ■





Succesvol klaver telen? Zo doe je dat!

Klaver is een prachtig gewas om samen met gras te telen. Het levert je extra eiwit, je hoeft minder kunstmest te strooien en je koeien zijn er dol op. De teelt is niet moeilijk, maar je moet wel de juiste dingen doen.

□ TEKST **Tom Niehof**

Klaver vestigt zich het beste tussen 15 maart en 15 september. Omdat klaver behoefte heeft aan water tijdens de kieming - veel meer dan gras - is regen na inzaai belangrijk. Stem daarom je inzaaimoment af op het verwachte weer. Klaverzaad is ook fijner dan graszaad. De optimale zaaidiepte voor klaver is ongeveer 0,5 centimeter. Met een Cambridge-rol kun je het zaad perfect aandrukken zodat de kieming optimaal verloopt.

Doorzaaien klaver

Klaver kun je ook doorzaaien in een bestaande weide. Tegen weinig kosten teel je zo nog meer eiwit van eigen bodem. Weet je wat de belangrijkste tip is bij doorzaaien van klaver? Maai het gras kort! De

hergroei van gras duurt dan langer waardoor klaver zich goed kan vestigen. Doorzaaien kun je het beste doen met een strokenfrees of een wiedege. Bij veel open plekken in de weide kun je het beste 10 kg graszaad bijmengen zodat de kale plekken snel opgevuld zijn. Indien er voldoende vocht aanwezig is (eventueel met berekening) kun je zelfs in mei en juni doorzaaien met een wiedege. De grasgroei loopt dan terug en er is voldoende warmte voor een vlotte kieming. Je kunt het gras ook kort houden door het perceel snel in te zetten voor beweiding.

Voorkom zure bodem

Klaver houdt niet van een zure bodem. Dan stopt de groei. Voor zandgrond is een pH van 5,2 tot 5,5

optimaal, voor klei is dat 6 tot 6,5. Als je een grondmonster neemt, weet je precies hoeveel kalk het perceel nodig heeft. Let bovendien op het stikstofleverend vermogen. Ligt dat onder de 150, dan vindt klaver dat prima. Klaver vestigt zich het beste in een stikstofarme bodem. Om deze reden kun je het beste rondom de inzaai van gras/klaver het perceel niet bemesten.

Inkuilen en onkruidbestrijding

Wanneer je binnen twee maanden na inzaai de weide maait of beweidt, komen de jonge klaverplantjes mooi in het zonlicht te staan en groeien ze daarna goed door. Indien je schudt of wierst: hanteer dan een laag toerental. Je voorkomt zo verlies van de breekbare klaverblaadjes. Juist hierin zit een hoge voedingswaarde en veel eiwit. Schud niet bij een droog gewas. Omdat in een grasklaverperceel het bestrijden van onkruid beperkt mogelijk is, kun je onkruiden het best mechanisch bestrijden. Chemische middelen zijn wel toegestaan maar laten een beperkt resultaat zien of hebben veel tijd nodig voor een goed resultaat.

Pas stikstofgift aan

Een goede grasklaverweide krijg je door de mestgift aan te passen aan het aandeel klaver. Klaver heeft een hekel aan stikstof. Geef daarom alleen in het voorjaar kunstmest (zie kader). Het advies is om je drijfmestgift te beperken tot ongeveer 2/3 van de totale jaargift. Met drijfmest kun je de klaver voorzien van kali, een belangrijke voedingsstof voor de klaver.

Bemestingsadvies bij 30 - 40 % klaverbezetting

TABEL 2 - 34 STIKSTOFBEMESTINGSADVIES VOOR GRASLAND MET KLAVER

NLV	1 ^e snede		Overige sneden Weiden / maaieren
	Weiden	Maaieren	
< 150	60	80	0
150 - 200	50	70	0
200 - 250	40	60	0
250 - 300	30	50	0

Indien je in de overige sneden dierlijke mest toedient voor fosfaat en kali, is het advies om op jaarbasis niet meer dan 200 kg werkzame stikstof met dierlijke mest én kunstmest toe te dienen. Dierlijke mest kun je het best in de eerste helft van het groeiseizoen toedienen. Daarna neemt de klaver de stikstofbinding voor zijn rekening.

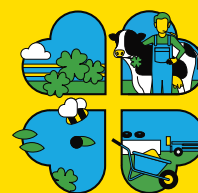
Bron: Commissie Bemesting Grasland en Voedergewassen



RODE EN WITTE KLAVER APART BEHANDELEN

De groei van rode en witte klaver kun je ieder op een andere manier stimuleren.

- Kleinbladige witte weideklaver mag je veelvuldig weiden of maaien. Een korte stoppellingte is gunstig zodat de klaver volop zonlicht krijgt.
- Rode klaver gedijt goed bij een hoge stoppel na maaien (7-8 cm) en bij voorkeur een wat zwaardere snede (3.500 kg). Maai daarom percelen met rode klaver nooit binnen een interval van vier weken.
- Het klaveraandeel daalt als je rode klaver meer dan drie dagen aaneengesloten beweidt. Kies daarom altijd voor een mengsel met witte klaver (Quartet) als je de percelen wilt beweiden.
- Rode klaver is gevoelig voor rijschade. Houdt rekening met de klaver bij het aantal keren betreden van het land, de juiste bandenspanning, wisselen van rijsporen en betreedt het land niet wanneer het te nat is. ■



KLAVER GEEFT MEER DAN GELUK

Dat klaver een positieve invloed heeft op een duurzame landbouw hoeven we jou niet te vertellen. Maar niet iedereen in Nederland is hiervan op de hoogte.

Daarom start Barenbrug dit voorjaar met de campagne 'Klaver geeft je meer dan Geluk'. Hiermee laten we burgers zien dat veehouders die kiezen voor gras-klaver de biodiversiteit vergroten, minder krachtvoer en kunstmest nodig hebben en gezonder melkvee hebben. Om burgers ook mee te laten genieten van het geluk dat klaver geeft, verspreiden we dit voorjaar sample zakjes met klaverzaadjes. ■



**BONSILAGE FIT GRAS: SPECIAAL
VOOR SUIKERRIJKE VOORJAARSKUIL**

Voor de aanmaak van propyleenglycol is suiker nodig. Daarom adviseren we je om Bonsilage Fit *gras* te gebruiken voor de eerste twee of drie snedes. In het najaar bevat het gras meer eiwit dan suiker. Voor het inkuilen van eiwitrijk gras kun je beter Bonsilage Plus gebruiken. ■

Maximale omzetting van suiker naar propyleenglycol

Voorjaarsgras smeekt om goed inkuilmiddel

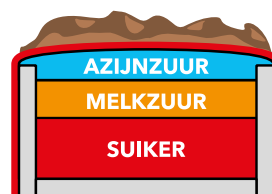
Met de inzet van het inkuilmiddel *Bonsilage Fit gras* wordt het teveel aan suiker in je voorjaarskuil omgezet in propyleenglycol. Je suikerrijke voorjaarsgras verandert zo in ruwvoer met een optimale energiebalans waarmee je de gezondheid van je koeien verbetert.

□ TEKST **Astrid van den Brink**

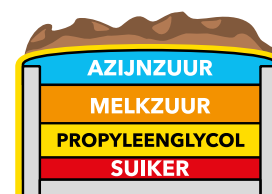
Dat voorjaarsgras veel suiker bevat zal voor weinigen nieuw zijn. Onder invloed van zon en koude nachten stapelt het suiker zich geleidelijk op in het gras. Suikerrijk kuilgras kan een belasting vormen in de pens als de structuurvoorziening onvoldoende is. Pensverzuring ligt in dat geval op de loer. *Bonsilage Fit gras* voorkomt dit.

Van melkzuur naar propyleenglycol

Tijdens de conservering van de graskuil stimuleren de bacteriën van *Bonsilage Fit gras* de aanmaak van melkzuur en azijnzuur. Hiervoor gebruiken ze de suiker uit het gewas. Een deel van het aangemaakte melkzuur wordt verder omgezet naar propyleenglycol. Dit resulteert in ruwvoer met een perfecte balans tussen suiker, azijnzuur, melkzuur en propyleenglycol.



ONBEHANDELDE GRASKUIL



GRASKUIL BEHANDELD MET **BONSILAGE FIT GRAS**

Lekker in hun vel met juiste energie

Koeien die voldoende makkelijk opneembare energie voorgeschoteld krijgen, voelen zich fitter en hebben zichtbaar minder klachten, zoals pensverzuring en slepende melkziekte. Zeker bij hoog productieve koeien komt het regelmatig voor dat ze onvoldoende in staat zijn de benodigde

Lakenvelders

energie op te nemen. Het gevaar is dat ze hun eigen vetreserves inzetten als energiebron en hierdoor veel aan conditie inleveren. Juist op deze momenten zijn ze gebaat bij makkelijk opneembare energie zoals propyleenglycol. Met propyleen in het rantsoen blijven je koeien fit en houd je de dierenarts buiten de deur.

Efficiënt ruwvoer telen

Ook bij het voorkomen van ruwvoerverlies is Bonsilage Fit *gras* een prominent middel. De graskuil is na het inkuielen sneller stabiel waardoor er weinig verlies van voederwaarde optreedt. Doordat een groot gedeelte van het suiker is omgezet naar melkzuur en azijnzuur ontwikkelen schimmels en gisten zich minimaal na het openen van de graskuil. Hiermee voorkom je dat je veel van je uitstekende ruwvoer weg moet gooien.

Smakelijk en fris ruwvoer

Veel boeren hebben al ervaren dat met Bonsilage Fit *gras* behandelde kuilen het goed voeren is. De koeien nemen het frisse en smakelijke ruwvoer goed op.

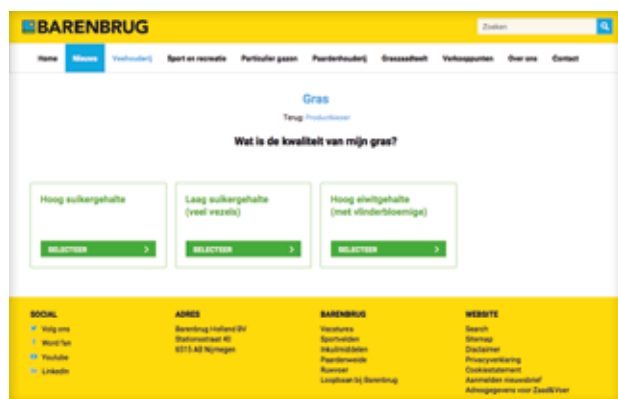
Tip: licht je loonwerker tijdig in

Tijdens de voorjaarsneden zijn de meeste loonwerkers erg druk. Er is dan weinig tijd voor overleg. Bespreek daarom tijdig je wensen met je loonwerker zodat je zeker weet dat je loonwerker tijdens het inkuielen voldoende Bonsilage Fit *gras* op voorraad heeft. ■

Kies online je inkuilmiddel

Twijfel je over welk inkuilmiddel het beste resultaat levert bij jouw gras? Ga dan naar de website van Barenbrug voor een online keuzeschema. ■

barenbrug.be/veehouderij/productkiezer-inkuilmiddelen



Samen met mijn man houden we z'n dertig Lakenvelders in Groesbeek en verkopen we vleespakketten aan huis. De Lakenvelderkoeken en kalfjes lopen deels in natuurgebieden in de buurt en op huis- en veldkavels. De veldkavels rouleren mee in de akkerbouwtaak van het bedrijf. Het is een mooi gezicht: Lakenvelders in de heuvels tussen Nijmegen en de Duitse grens. Bijna elke wandelaar blijft staan om van onze Lakenvelderkoeken te genieten en ze worden ook regelmatig op de foto gezet.

We houden de koeien natuurlijk niet alleen voor het mooie plaatje. Het moet ook geld opleveren. Dat betekent voor ons - net als bij jullie - zoveel mogelijk kosten besparen en maximaal gebruik maken van de opbrengsten van eigen land. Onze Lakenvelders krijgen alleen maar gras. Dat gras telen we op zo'n manier dat ze er optimaal van kunnen groeien. Op ons bedrijf houdt dat in: minimaal gebruik van kunstmest, stalmest voor een beter bodemleven en een egale groei van gras vanaf het vroege voorjaar tot laat in het najaar.

Naast grasgroei op ons bedrijf ben ik voor Barenbrug bezig met grasgroei van Barenbruggrassen. Weide365 wordt nu gelanceerd maar ondertussen werken we al aan Weide365 2.0. Zo zijn we altijd onze bestaande concepten aan het doorontwikkelen. Daarnaast werken we ook aan tools om de grasgroei te kunnen volgen en voorspellen. Hiervoor werken we samen met onder andere WUR aan Grassignaal. Grassignaal zal in de toekomst een tool worden waarbij we meer inzicht krijgen in grasgroei.

Met deze ontwikkelingen proberen we jou te helpen het beste rendement uit je graspercelen te halen. Uiteindelijk is een goed rendement van de graspercelen belangrijk, voor ons bedrijf thuis en ook voor jou melkveebedrijf. Zo blijken er toch meer overeenkomsten te zitten tussen het houden van Lakenvelders en melkkoeien. ■

Suzan Nicolassen
Development & Innovation manager



BARENBRUG BELGIË
UILENSTRAAT 155A
9100 SINT-NIKLAAS



PB-PP | B-53
BELGIE(N)-BELGIQUE



Make Life Beautiful

Het verbeteren van de gezondheid van melkvee, het stimuleren van biodiversiteit, het vergroten van de hoeveelheid organische stof maar ook het genieten van het prachtige Vlaamse landschap tijdens een fietstochtje. Gras is van grote waarde. Wij doen er alles aan om hier, samen met u, duurzaam van te profiteren.

Wij zijn namelijk elke dag op zoek naar nog innovatieve grasoplossingen. Dit doen we door met u in gesprek te blijven. Uw gedrevenheid gecombineerd met onze kennis van

de nieuwste technologieën, maakt dat we al 116 jaar de mooiste producten maken. We schuwen niet om tijdens deze zoektocht af te stappen van de gebaande paden. Tja, soms liggen de beste ideeën daar waar je ze niet verwacht. Eén ding is hierbij zeker; het belang van u als gebruiker van ons gras staat altijd centraal.

Bij Barenbrug geloven wij erin dat met het maken van kleine stapjes we groeien naar een groene, duurzame wereld. Stapt u met ons mee?



Make Life Beautiful

