

# Barenbrug

## ÉDITO



Avec BARENBRUG, vos prairies deviennent un atout déterminant pour maîtriser les coûts et la qualité de l'alimentation de votre élevage. Vous êtes moins tributaire des fluctuations que connaissent sans cesse les prix de l'alimentation animale soumis aux variations des cours des matières premières agricoles.

Outre la qualité alimentaire des légumineuses, vos prairies ainsi exploitées sont valorisées à moindre coût grâce notamment à l'économie réalisée sur les intrants et à une facilité d'utilisation maintenant largement reconnue.

BARENBRUG, sensible à la progression du marché des semences bio répond aux exigences des éleveurs bio tant sur le plan culturel que sur le plan nutritif avec ses mélanges de semences éligibles au plan protéines.

En relation directe et constante avec les utilisateurs de ses produits, BARENBRUG oriente ses innovations en fonction des besoins réels. Ainsi, nous avons récemment mis au point un enrobage pré-inoculé « Yellow Jacket » dédié à la luzerne, qui améliore le développement du germe et la croissance de la plante, pour une meilleure productivité fourragère.

Dans un tout autre registre, nous avons créé « Appli'Herb », une application ludique et facile d'utilisation qui vous aide à évaluer l'état de votre prairie et répondre à des problématiques spécifiques pour une gestion optimale.

Olivier Coutreau, Chef produits

## S O M M A I R E

- L'intérêt d'introduire de l'ensilage de sorgho dans les rations riches en maïs..... P.2
- La qualité des semences BARENBRUG..... P.2
- Légumineuses - Interview sélectionneur de luzerne..... P.3
- Yellow Jacket, enrobage avec rhizobium..... P.3
- Appli'Herb..... P.4
- Salon de l'Herbe 2016..... P.4
- Les nouveaux produits lancés en 2016..... P.4

## ACTUALITÉ

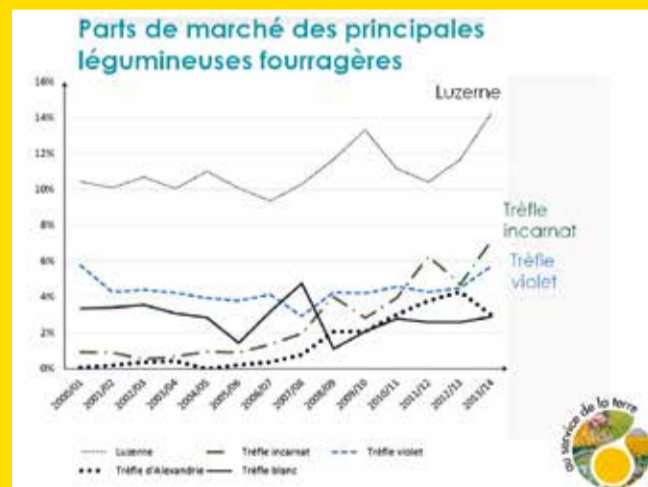
### Les légumineuses pour plus de rentabilité dans les élevages ?

Des plantes qui n'ont pas besoin d'apport azoté pour pousser et fournissent un aliment équilibré pour les animaux... cela éveille l'intérêt !

D'ailleurs les ventes de ces espèces augmentent chaque année en France pour représenter plus de 30 % des ventes de fourragères en volume en 2015.

Source GNIS 2015 M Straeblér

(suite page 3)



### Evolution des parts de marché des graminées et légumineuses fourragères



Retrouvez-nous  
au salon de l'Herbe (voir p.4)

## SEMENCES BIO, des solutions pour un marché en progression

Malgré les difficultés techniques de production, BARENBRUG met à la disposition des éleveurs une gamme de variétés fourragères de graminées et légumineuses de qualité. L'évolution récente de la législation permet aux agriculteurs d'utiliser des mélanges prêts à l'emploi ayant au minimum 70 % de semences AB sans demander de dérogation.



Frédéric Cuvier

TECHNICO-COMMERCIAL ET RESPONSABLE ACHAT SEMENCES FOURRAGÈRES ET COUVERTS VÉGÉTAUX CHEZ CENTRE BIO / AXERÉAL BIO

Frédéric Cuvier a intégré le groupe AXERÉAL il y a vingt-cinq ans et plus particulièrement la branche BIO du groupe depuis 2011. La coopérative a créé un service spécifique à l'agriculture biologique depuis 1989. La zone de chalandise va de Paris à Clermont-Ferrand dans le sens nord-sud, et de Poitiers à Nevers dans le sens ouest-est. Son domaine d'activité est la collecte de céréales et oléo-protéagineux et l'approvisionnement en grandes cultures maïs aussi l'approvisionnement des éleveurs en semences, matières premières et aliments du bétail.

Cinq technico-commerciaux assurent les relations avec les 750 agriculteurs adhérents ou clients d'AXERÉAL BIO. La collecte de céréales est de 25 000 tonnes.

Sur l'activité des semences fourragères et des couverts intercultures, les soixante-dix tonnes commercialisées chaque année vont à 60 % pour la création de prairies. Pour plus de 60 %, on trouve des légumineuses (luzernes, trèfles violets, vesces, trèfles annuels...). Les graminées sont utilisées à 100 % pour la réalisation de prairies de moyennes et longues durées (dactyles, fétuques élevées, ray grass hybrides...).

Lors de l'élaboration de la gamme, Frédéric CUVIER privilégie le plus possible les variétés AB et n'a recours aux

semences non traitées issues du conventionnel (utilisables avec dérogation) qu'en cas de nécessité absolue (espèces ou variétés non disponibles en AB).



### Est-il facile de trouver des variétés AB ?

«Oui, l'offre est intéressante en graminées. C'est plus difficile en légumineuses ; les éleveurs bio ont de gros besoins pour produire des protéines, les céréaliers bio les utilisent dans la gestion des adventices et pour augmenter le capital azote de leurs sols. Considérant l'ensemble des espèces, l'origine France reste minoritaire.»

### Quelles sont les attentes des éleveurs en agriculture biologique sur votre offre en semences fourragères ?

«Ils nous demandent de plus en plus de variétés AB, ce qui est normal. Par contre, ils ont l'impression de ne pas avoir accès au progrès génétique car beaucoup de variétés AB ne sont pas inscrites au catalogue Français des semences fourragères. Ils n'ont donc pas de repères sur la valeur agronomique de ces variétés.»

## La gamme BIO BARENBRUG

BARENBRUG produit une gamme de mélanges BGBIO :

- BGBIO CD : mélange de courte durée à destination principale en fauche,
- BGBIO MD : mélange pour 3 ans à vocation fauche et pâture,
- BGBIO LD : mélange pour une durée supérieure à 4 ans, à vocation fauche et pâture.

Tous ces mélanges sont éligibles au plan protéines puisqu'ils contiennent plus de 50 % de légumineuses en nombre de graines.



BARENBRUG propose également des variétés de graminées et légumineuses :

- RGA : BARSINTRA
- Dactyle : CRISTOBAL
- RGI : RAPIDO
- Trèfle violet : LEMMON
- Luzerne : ARTEMIS, ALEXIS, GEA
- Trèfle blanc : RIVENDEL
- Vesce : ANETO...



# L'intérêt d'introduire de l'ensilage de sorgho dans les rations riches en maïs



**Pascal Rousseau**  
PÔLE ÉLEVAGE DE LA  
COOPÉRATIVE AGRICOLE  
OCEALIA

OCEALIA, coopérative agricole du Poitou-Charentes, dont le siège social est basé à Cognac en Charente, a été créée en février 2016 de la fusion de Coréa (86, 79) et Charentes Alliance (16).

Pascal Rousseau y est en charge de l'agrofourmiture nutritionnelle (aliments, minéraux...) et de la recherche de nouveaux systèmes fourragers en phase avec les problématiques environnementales.

Pascal Rousseau indique que la ration type en bovin lait sans pâturage était généralement composée ainsi : ensilage de maïs (56 %), ensilage d'herbe (15 %), fibres - paille et ou foin de luzerne (7 %), concentrés ou matières protéiques (22 %).

L'avantage de ce système était d'avoir une ration stable dans le temps, facile à construire avec deux silos (l'un pour le maïs et l'autre pour l'herbe).

Les inconvénients : le niveau souvent élevé d'amidon dans l'ensilage de maïs rend difficile le calage de la ration avec souvent des problèmes sur la santé des animaux (boiteries, problèmes hépatiques, acidose, manque de dynamisme) générant souvent des frais vétérinaires et un mauvais vieillissement du troupeau.



## Qu'est-ce qui a changé depuis ?

"Avec les mesures agro environnementales (moins d'azote et de produits phytosanitaires), les modèles ont évolué en s'orientant vers des plantes moins exigeantes en intrants.

Les méteils (mélanges de céréales immatures avec des légumineuses) ou les mélanges triticales + trèfle incarnat sont venus remplacer l'ensilage de RGI et une partie du maïs dans la ration.

Derrière un mélange "triticales / trèfle incarnat" récolté de début à mi-avril, un semis de maïs est possible et on réserve cette solution sur les parcelles à bon potentiel. Par contre, un méteil se récolte de mi-mai à fin-mai, il est donc plus risqué pour implanter et sécuriser un rendement avec un maïs.

Autres phénomènes à intégrer : la complexification de l'irrigation (gestion de l'eau) et l'agronomie des sols.

Ces éléments ont amené les éleveurs à repenser leur modèle fourrager avec plusieurs objectifs : maintenir les performances du troupeau, sécuriser les stocks fourragers et respecter les mesures environnementales."

## Qu'avez-vous mis en place pour atteindre ces objectifs ?

"Un nouveau fourrage moins exigeant en eau et pouvant être semé après un méteil semblait intéressant. Nous avons donc testé le sorgho monocoupe BMR pendant quelques années pour arriver au profil de ration suivant :

- 9 à 13 kg MS de maïs ensilage,
- 3 à 4 kg MS de sorgho ensilage BMR,
- 2 à 4 kg de MS ensilage triticales Trèfle,
- 0,5 à 1 kg de fibres.

Le méteil est souvent destiné à la ration des génisses."

## Quels résultats avez-vous constaté suite à ce changement de ration ?

"Les éleveurs ayant incorporé de l'ensilage de sorgho



BMR monocoupe pendant un mois dans la ration des vaches laitières constatent :

- une augmentation de l'activité des vaches,
- une fréquentation plus importante au robot de traite (+ 0,2 à + 0,3 passage par jour),
- une baisse significative des boiteries,
- moins de problèmes métaboliques,
- une amélioration sensible de réussite à la première IA,
- une production de lait en légère augmentation, avec de meilleurs taux (surtout TB),
- une augmentation de la matière sèche ingérée de l'ordre de 3 à 5 %,
- moins de perte d'état en début de lactation.

Le sorgho permet une diminution de l'amidon en sécurisant l'énergie de la ration.

Le sorgho est une des rares plantes qui dispose d'une forme de fibre digeste, appétente, riche en UF qui dynamise les papilles du rumen par la multiplicité des angles d'attaque sur les brins d'ensilage. Ceci permet de baisser sensiblement la paille et donc reconcentrer la ration de 0,3 à 0,5 UFL par kg de MS.

En conclusion les éleveurs constatent que les vaches vont bien, produisent mieux et sont plus actives. La vie quotidienne du troupeau étant sécurisée, l'éleveur est plus serein et aura moins de frais vétérinaires."

# La qualité des semences BARENBRUG



**Christophe Laffillé**  
RESPONSABLE  
PRODUCTION  
ET FABRICATION  
BARENBRUG FRANCE

Un lot de semences doit avoir, une fois réceptionné en usine, une pureté d'espèce et une qualité germinative de très haut niveau, car le triage qui sera effectué ensuite ne pourra compenser l'écart avec la norme standard que de quelques pourcents.

C'est pourquoi les productions Barenbrug France sont issues d'agriculteurs multiplicateurs suivis en direct par nos techniciens cultures qui leur apportent un conseil du semis à la récolte et leur proposent des solutions en cas de problématiques majeures (nuisibles, maladies, adventices...).

Les variétés BARENBRUG vendues en tant que semences

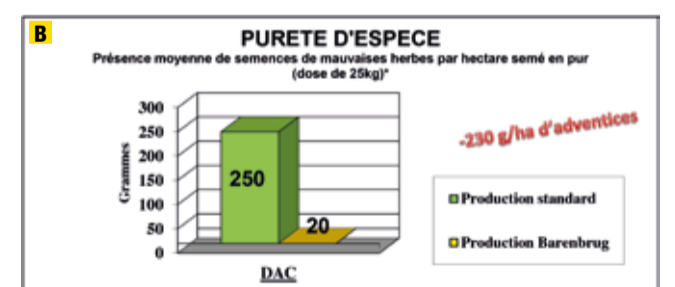
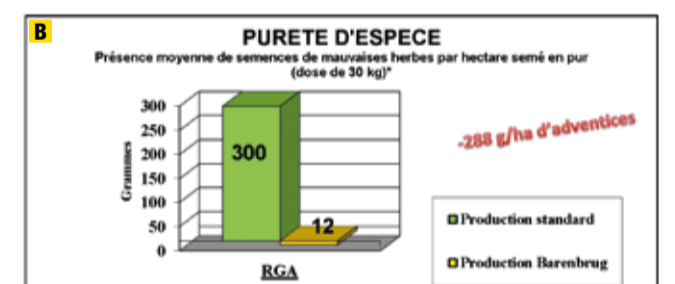
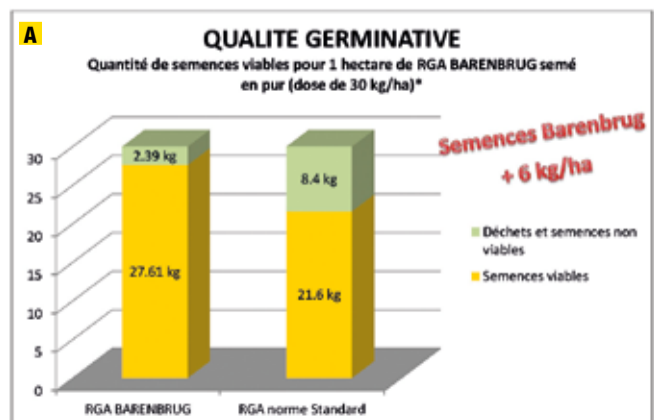
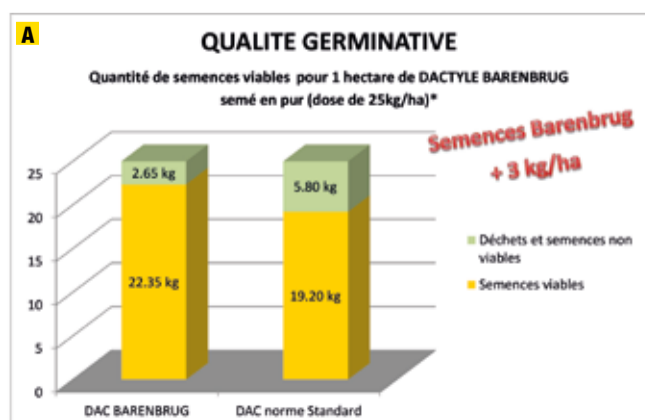
certifiées sont par ailleurs sélectionnées sur des critères techniques spécifiques aux fourragères, importants pour l'éleveur, tels que :

- la résistance aux maladies
- l'appétence
- la souplesse d'exploitation,
- la pérennité...

La qualité germinative des semences BARENBRUG garantit à l'utilisateur un gain nettement supérieur à celui d'une semence standard (voir graphiques A).

Pour pallier aux difficultés de désherbage des prairies, les semences Barenbrug garantissent avec une pureté d'espèce supérieure aux normes, un état de propreté des parcelles (moins de produits phytosanitaires, moins de salissement dans le temps) (voir graphiques B).

Par ailleurs, une très bonne qualité de pureté de semences (peu de matière inerte) garantit un très bon écoulement dans le semoir (meilleur contrôle de la dose de semis).



\* Source : comparaison des normes SOC de tolérance maximum par rapport aux taux réels des lots BARENBRUG sur analyses LABOSEM (Campagne 2014/2015)

L'utilisateur bénéficie donc de toutes ces garanties dès lors qu'il y a un certificat SOC apposé sur l'emballage produit, contrairement aux risques encourus avec des graines de ferme :

- Mauvaise pureté (beaucoup de déchets et risque important en adventices)
- Mauvaise germination (pas d'assurance d'implantation et donc de récolte)
- Pas de garantie de variété pure (rendement fourrager hétérogène)

Acheter des semences BARENBRUG est un gage de qualité. Et la qualité, ça n'a pas de prix !

\*Source : moyenne des bulletins d'analyse du Service Officiel de Contrôle (Campagne 2014/2015)

\*Source : moyenne des bulletins d'analyse du Service Officiel de Contrôle (Campagne 2014/2015)



# Légumineuses

Les principales espèces utilisées sont dans l'ordre la luzerne, le trèfle incarnat, le trèfle violet, le trèfle blanc mais aussi les trèfles d'Alexandrie, hybride et de Perse, les vesces, sainfoin, lotier et minette. Pour toutes ces espèces soumises à certification officielle (étiquette bleue sur les sacs) la recherche variétale est importante pour améliorer notamment la facilité d'utilisation, la résistance aux maladies et la pérennité.

Notons que le renouveau de l'utilisation du trèfle incarnat est très récent et tient au lancement de mélanges avec graminées dont le premier fût le PROTA PLUS FIRST en 2001. Ce mélange fait l'objet d'un réseau d'essais en ferme tous les ans pour faire évoluer sa composition en fonction des contraintes régionales et des connaissances acquises sur de nouvelles espèces annuelles de trèfles.

Si les légumineuses cultivées en pure sont d'un management technique relativement simple, il y a des freins techniques à l'utilisation des légumineuses en association avec des graminées ; la prévision de la part de chaque famille dans le temps n'est pas aisée.



André POCHON a été le précurseur des itinéraires techniques en 1960 avec les mélanges RGA-TB permettant un bon équilibre graminées / légumineuses. Depuis, de nombreuses publications ont vu le jour relatant des résultats d'essais. Ce fût d'ailleurs le thème des dernières journées AFPP de mars 2016 mais cela reste complémentaire à la capacité d'observation et du savoir-faire de l'éleveur.

Nous avons aujourd'hui un recul suffisant sur les principales espèces qui nous montre l'intérêt d'un mélange graminées-légumineuses par rapport à une graminée pure. Si l'on tient compte des économies d'intrants en engrais et correcteur azoté, sur un mélange courte durée,

le gain est d'environ 300 €/ha/an.

De nouvelles légumineuses annuelles venues principalement de l'hémisphère Sud sont en positionnement ou en cours de testage en France. Ce sont les trèfles vésiculés, de Micheli, squarosum, fraise, souterrains, luzernes annuelles... La liste peut être longue. Ces espèces ne sont pas soumises à certification obligatoire (la qualité des semences reste la responsabilité du fournisseur), mais méritent d'être étudiées parce qu'elles présentent un intérêt dans des systèmes plus extensifs avec levée décalée dans le temps liée à la proportion de graines dures, régénération par resemis, résistance au sec.

## Interview sélectionneur luzerne



**Dominique Noël**  
DIRECTEUR RECHERCHE  
FRANCE POUR LE  
GROUPE BARENBRUG

Après des débuts dans la production de semences de luzernes et la sélection de variétés de soja pour la société Tourneur, Dominique Noël a démarré la sélection de luzerne en 1985 dans le Tarn et Garonne (82).

L'objectif : sélectionner des luzernes moins dormantes (temps de repos hivernal) donc plus adaptées au sud de la France.

À cette époque, les programmes Français de sélection étaient orientés essentiellement sur du matériel destiné aux marchés de déshydrations du nord de la France.



### Quels sont les critères d'une variété typée plus sud ?

“On recherche un démarrage en végétation plus précoce au printemps et un arrêt de la croissance plus tardif à l'automne pour une production mieux étalée sur l'année. La variété doit également être capable de subir des coupes plus fréquentes et adaptées aux pâtures. Au niveau des maladies, la pression de sélection est la même que pour les luzernes nord mais ce ne sont pas les mêmes. Pour exemple, une variété nord est confrontée à la verticilliose alors qu'une sud l'est davantage à l'antracnose. On a longtemps regardé la grosseur des tiges de luzerne mais ce que l'on sait maintenant c'est que le plus important est l'amélioration de la digestibilité de la tige.”

### Quelle méthode avez-vous mise en place ?

“Nous avons travaillé sur du matériel issu de croisements entre cultivars de différents pays d'Amérique du Sud, des USA, d'Afrique ainsi que de populations locales. Il faut savoir que pour créer une variété de luzerne, un minimum de quinze ans de travaux est nécessaire.

Notre objectif était d'avoir une plage de dormance adaptée aux différentes zones de cultures, à des latitudes ou des altitudes différentes.

Nos premières variétés de type sud ont été inscrites au catalogue français au milieu des années 2000.

Il existait, au niveau international, un index de dormance des luzernes. À l'initiative de BARENBRUG, le catalogue Français a intégré cet index pour les inscriptions.

La dernière variété issue de nos programmes de sélection en luzerne semi-dormante est SORAYA, avec un indice de dormance de 6,7 qui présente en plus de son niveau de rendement, une haute tolérance aux maladies et une bonne résistance à la sécheresse.”

## Yellow jacket, enrobage avec rhizobium

**Un nouveau procédé d'enrobage des semences de luzernes avec rhizobium.**

### Une innovation technique

Les semences sont directement enrobées avec le biostimulant, les oligo-éléments et les bactéries du rhizobium permettant la nodulation.

### Une innovation pratique

Aucune contrainte pour l'éleveur, le produit est prêt à semer.

### Une sécurité et une rentabilité pour l'éleveur

Des plantes autonomes plus rapidement, c'est une parcelle qui s'installe mieux et en meilleure santé.

Meilleur développement végétatif des plantes qui s'alimentent plus activement et plus rapidement.





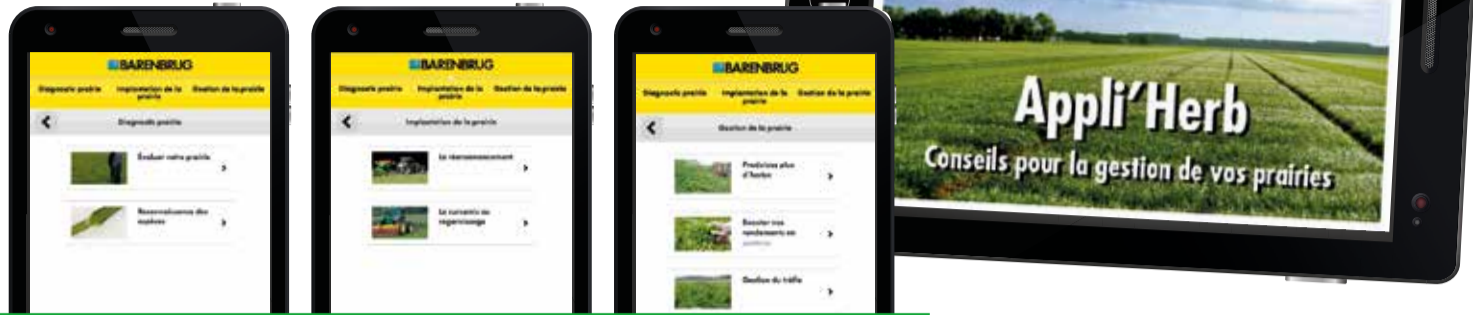
# Appli'Herb

Cette application, téléchargeable via Apple Store, Google Apps et notre site [www.barenbrug.fr](http://www.barenbrug.fr), permet d'évaluer et de gérer une prairie de manière instantanée.

Il y a 3 entrées différentes dans l'application :

- Le diagnostic de prairie.
- L'implantation de la prairie.
- La gestion de la prairie sur différentes thématiques abordées : gestion du trèfle, appétence, mauvaises herbes, produire d'avantage...

Après près d'un an d'existence, Appli'Herb est aujourd'hui utilisée par les techniciens de la distribution agricole pour les aider dans leur expertise. Le retour que nous en avons, confirme une utilisation facile, ludique, instructive et formatrice.



## ÉVÉNEMENT

### Salon de l'Herbe 2016

BARENBRUG vous invite à venir découvrir ses dernières nouveautés produits sur son stand. Nous présenterons différents pôles de démonstration qui aborderont plusieurs thématiques telles que :

- Les graminées pérennes
- Les légumineuses
- Les protéines et plantes à tanins
- Faire du stock fourrager
- Les concepts BARENBRUG



BARENBRUG présentera également sa gamme de sorghos fourragers monocoupe BMR et multicoups. Cette culture estivale avec ses multiples valorisations reste bien plus qu'une culture secondaire :

- Besoin limité en eau
- Sécurisation de la production de fourrage
- Équilibre de la ration
- Faible besoin en intrants

Nous vous disons à très bientôt sur notre stand.

## INFOS GROUPE

### Les nouveaux produits lancés en 2016



- BLAZA**  
Trèfle incarnat
- Une variété agressive et rapide d'installation
  - Une production précoce
  - Peut s'utiliser en pâture et en ensilage avec un RGI



- SPURT**  
Trèfle violet diploïde
- Excellent potentiel de rendement
  - Bon comportement face aux maladies pour une meilleure pérennité
  - Performant en association avec des graminées



- ARCHIBALDI**  
Dactyle très tardif d'épiaison
- Forte productivité dès la 1<sup>re</sup> coupe (+11,6 %) et jusqu'en automne (+5,5 %)
  - Très bonne vitesse d'implantation
  - Souplesse d'exploitation et bonne pérennité
  - Bonne tolérance aux maladies, riche en sucres. Donne un fourrage de qualité, apprécié par les animaux



- LACTIMO**  
Ray Grass d'Italie alternatif diploïde
- Démarrage très précoce
  - Rendement important sur la 1<sup>re</sup> coupe (+7 %)
  - Réalisation de stock de qualité

## AGENDA 2016

01/06/16 au 02/06/16	Villefranche d'Allier - 03
<b>SALON DE L'HERBE</b>	
16/06/16	Jeu-Les-Bois - 36
<b>TECH &amp; BIO – RDV ELEVAGE RUMINANTS</b>	
06/07/16 au 07/07/16	Libourne Montagne - 33
<b>TECH &amp; BIO – RDV VITICULTURE</b>	
05/10/16 au 07/10/16	Clermont-Ferrand - 63
<b>SOMMET DE L'ELEVAGE</b>	

### Nutrigrain

Sorgho fourrager monocoupe BMR  
Bonne vigueur de départ. Hauteur de végétation modérée pour une meilleure résistance à la verse. Des feuilles larges avec des entre nœuds raccourcis. Bon potentiel de rendement en matière sèche (précocité). Ensilage avec bonnes valeurs nutritives.



### Guide sorgho

Recevez notre nouveau guide pratique de l'éleveur "Le Sorgho fourrager", 30 pages pour tout savoir sur la culture du sorgho, son utilisation en élevage, la conduite de la culture, la valorisation animale... Faites votre demande à [info@barenbrug.fr](mailto:info@barenbrug.fr) ou en nous retournant le bulletin d'abonnement ci-après.



### Vous aimez PRAIRIAL ? Abonnez-vous gratuitement !

Je souhaite :

Recevoir gratuitement votre prochain journal Prairial

Par courrier  Par mail

Nom : .....

Prénom : .....

Tél. ....

E-mail : .....

Adresse : .....

CP : .....

Commune : .....

Je souhaite recevoir gratuitement les documentations :

Fourrage et Couverts  Sorgho Fourrager  
 Amélioration, regarnissage et rénovation des prairies

Coupon à renvoyer à :  
BARENBRUG FRANCE

14 avenue de l'Europe - CS 60705 - 77772 MARNE LA VALLEE CEDEX 4  
ou par mail : [info@barenbrug.fr](mailto:info@barenbrug.fr)

**AUJOURD'HUI BARSENNA VOUS GARANTIT :**

- ▶ UN DÉMARRAGE PLUS PRÉCOCE
- ▶ +10% DÈS LA 1<sup>RE</sup> COUPE
- ▶ UNE EXCELLENTE PÉRENNITÉ

**BARSENNA**  
RAY-GRASS HYBRIDE DIPLÔÏDE TYPE ITALIEN

**EN PÔLE POSITION DÈS LE PRINTEMPS !**

**BARENBRUG**  
[www.barenbrug.fr](http://www.barenbrug.fr)

**Barsenna**  
Ray-grass hybride diploïde type italien

10 Kg Brut

**BARENBRUG**