

'Gegarandeerde opbrengst, ook tijdens droogte'

Melkveehouder Leendert van Eijk uit Enspijk in Nederland heeft in 2017 zes maaisnedes geoogst op zijn perceel met Milkway•NutriFibre. Extreme droogte in voorjaar of zomer heeft geen invloed op de ruwvoeropbrengst van dit diepwortelende gras.

Van Eijk vindt dit één van de belangrijkste voordelen van Milkway•NutriFibre: het groeit altijd door, ook als het droog is. "Milkway•NutriFibre wortelt tot een meter diep, het gras reikt met de voetjes altijd tot aan het grondwater." Van Eijk heeft tachtig melkkoeien en beregent zijn weilanden in de Betuwe niet.

Opbrengst en structuur

Van de 52 hectare heeft Van Eijk drie jaar geleden 6 hectare ingezaaid met het mengsel

Milkway•NutriFibre van Barenbrug. Veel opbrengst en een goede structuurbron waren de twee belangrijkste redenen waarom hij voor dit mengsel heeft gekozen. In de praktijk worden deze beloften volledig waargemaakt. Op 19 april 2017 maaide hij voor de eerste keer, op 30 mei stond er een zware tweede snede en op 22 juni heeft hij de derde snede ingekuuld. Daarna heeft hij nog drie keer gemaaid. De totale opbrengst in 2017 was 17.000 kg droge stof per hectare.

Geen stro meer aankopen

Dat Milkway•NutriFibre goed tegen droogte kan, ziet de melkveehouder als een mooi extra voordeel. Het niet meer aankopen van een

structuurbron, zoals stro of luzerne, is voor hem een ander pluspunt. "Ik teel nu zelf de benodigde structuur voor in het rantsoen van mijn melkkoeien. Met Milkway•NutriFibre spaar ik dus geld uit én ben ik verzekerd van een goede kwaliteit gras met een hoge voederwaarde." Het perceel met het diepwortelende gras maait Van Eijk gelijktijdig met de percelen met Engels raaigras en kuilt beide gewassengemengd in. De hoge voederwaarde van Milkway•NutriFibre compenseert het Engels raaigras wanneer er onverhoopt te veel aren in het perceel staan of wanneer de opbrengst van het Engels raaigras achterblijft. "Met Milkway•NutriFibre heb ik altijd een gegarandeerde hoge opbrengst."

Zachtbladig rietzwenk

In Milkway•NutriFibre is de NutriFibre technologie verwerkt met zachtbladig rietzwenk. Dit grasmengsel wortelt diep (tot 105 centimeter), laat geen mineralen verloren gaan, is droogteresistent en produceert op jaarbasis 30 procent meer dan Engels raaigras.



 **BARENBRUG**
Groot in Gras

MAGAZINE VOOR DE KWALITEITSBEWUSTE VEEHOUDER
uitgave 2018/1 • Vlaanderen, België

ZAAD & VOER

MAGAZINE



Meer ruwvoermelk per hectare

 **BARENBRUG**

Veranderende regels

Het is wonderlijk te zien hoe wetgeving de bedrijfsstrategie van melkveebedrijven zo stevig kan beïnvloeden. Drie jaar geleden werd het melkquotum afgeschaft en dat heeft geleid tot duidelijk grotere bedrijven in Vlaanderen. Met de goede melkprijzen van de afgelopen paar jaar staan die stallen nu vol en melkveeouders vragen zich af: hoe krijgen we voldoende voer voor onze koeien geteeld.

De nieuwe Milkway-mengsels, die we in 2016 hebben geïntroduceerd, komen hierbij goed van pas. Met Milkway•Top Silo en Milkway•NutriFibre hebben we twee mengsels in ons assortiment die hun gelijke in de markt niet kennen. Ze blinken beide uit in maximale opbrengsten en zorgen voor volle sleufsilos. Ook de overige Milkway-mengsels hebben hun specifieke kwaliteit en bieden voor elke melkveehouder een oplossing.

Een grasmengsel is echter geen status geheel. Integendeel. Met ons uitgebreide onderzoeksinstituut onderzoeken en testen we jaarlijks vele nieuwe rassen. De rassen die beter zijn dan de bestaande, passen we toe in onze mengsels. Zo gaat de kwaliteit van de Milkway-reeks steeds verder omhoog terwijl de namen en de toepassing van de mengsels vertrouwd blijven.

Innovatie is de kracht achter Barenbrug en met nieuwe technieken lukt het ons nog beter om de juiste data te kunnen vastleggen. Zo gebruiken we NIR-apparatuur op oogstmachines die direct en zeer nauwkeurig meerdere voedingswaarden vastleggen per snede. Ook maken we gebruik van drones die metingen doen om de droogtegevoeligheid van rassen tijdens het groeiseizoen vast te leggen.

Alle inspanningen moeten er toe leiden dat wij voor u de juiste mengsels kunnen maken. Want dat is ons referentiepunt: hoe kunnen wij melkveeouders ondersteunen zodat zij efficiënt, eenvoudig en tegen lage kosten veel en goede melk kunnen produceren.

We blijven u daarin ondersteunen. Ik wens u een zeer mooi ruwvoerseizoen toe.

Bastiaan Barenbrug



Meer koeien en lagere melkproductie interessant

Maximaal melken van eigen ruwvoer

Het verhogen van het ruwvoeraandeel in het rantsoen is bijzonder interessant binnen de nieuwe fosfaatwetgeving. Het voordeel kan oplopen tot 50.000 euro per bedrijf.

Voor een gemiddeld melkveebedrijf levert het maximaal benutten van eigen ruwvoer een saldoovoordel op van 30.000 tot 50.000 euro per jaar (zie ook pagina 4). Het optimaal benutten van de aanwezige productiefactor 'grond' is voor melkveeouders bijna letterlijk goud waard. Feitelijk is dat ook niet vreemd. Voor de ruwvoerproductie kan een melkveeouder namelijk gebruik maken van gratis aanwezige energiebronnen. Want onder invloed van zonlicht zetten bladgroenkorrels kooldioxide (vanuit de lucht) en water (vanuit de bodem) om in glucose en zuurstof. Van de glucose maakt de grasplant cellulose, koolhydraten, suikers én – na opname van stikstof – ook eiwit.

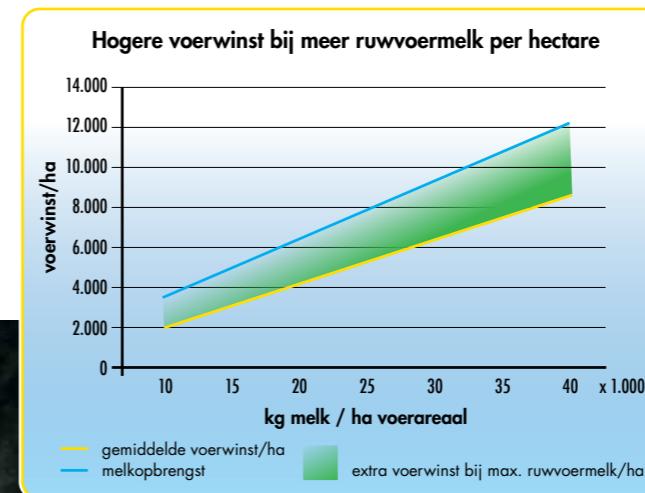
Rekenvoorbeeld

Tom Willems, accountmanager bij Barenbrug Belgium, geeft een rekenvoorbeeld. Vers gras kost 5 cent per kg droge stof, ingekuild gras 11 cent per kg droge stof. Een aangekochte krachtvoergrondstof komt uit op een bedrag van ongeveer 25 tot 30 cent per kg droge stof. "Wanneer een melkveeouder de eigen ruwvoerproductie optimaliseert en vervolgens het aandeel ruwvoer in het rantsoen maximaliseert, produceert hij melk tegen de laagste kosten."



Meer ruwvoer melk per hectare loont.

Belangrijk bij de ruwvoerteelt is vervolgens om goed beweidbaar gras te telen – waarvan koeien veel opnemen – en dat meer dan vijf jaar mee gaat. Voor de weides in België betekent dit mengsels met Engels raaigras met een toevoeging van timothee. De Milkway-mengsels van Barenbrug worden elke jaar opnieuw geoptimaliseerd met nieuwe genetica waardoor productie en smaak hand in hand blijven gaan en u verzekerd bent van de beste kwaliteit en hoogste opname. Vraag de Milkway-dealer bij u in de buurt voor meer informatie of bezoek de website barenbrug.be.



Doorzaaien

Goed gras kan ook een wat oudere grasmat zijn. Voorwaarde is dat deze regelmatig geweid en doorgezaaid wordt om het aandeel goede grassen hoog te houden. Milkway•Doorzaai is hiervoor een uitermate geschikt mengsel. De rassen in Milkway•Doorzaai kiemen bij zeer lage bodemtemperaturen, 6 graden Celsius, en stelen snel uit waardoor ze eenvoudig concurreren met de bestaande grassen in het weiland.

In een weide mogen ook nuttige kruiden aanwezig zijn, zoals witte klaver en rode klaver. Ze vullen op een natuurlijke manier het stikstofverbruik aan waardoor de kostenpost kunstmest naar beneden kan. Ten opzichte van 100 procent gras, vreten koeien van een grasklaver-mengsel 1 kg droge stof per dag meer. Mits er voldoende mais gevoerd wordt, levert dit ook 1 kg melk per koe per dag extra op. Voor meer informatie over onze klavers kunt u terecht op onze website: barenbrug.be/klavers.



Wat is smaak?

Als (kuil)gras goed en snel verteert, krijgen koeien eerder honger waardoor ze meer vreten. Dit gras beoordelen we als smakelijk voer. De snelle vertering is niet het enige dat belangrijke is aan goed ruwvoer. Het aandeel celwanden moet minimaal 48 procent bedragen om een goede vertering te waarborgen. Een optimale voordroogkuil heeft daarom ongeveer 950 VEM. Vers gras mag 1050 tot 1100 VEM hebben voor een optimale vertering en daardoor maximale melkproductie.

'Hoger rendement eenvoudig mogelijk'

Meer melk uit ruwvoer



Melkveehouders die maximaal melk produceren uit ruwvoer, realiseren het hoogste economische rendement. Een interview met Jaap Gielen, specialist melkveehouderij bij het Nederlandse accountantsbureau Countus.

De fosfaatklasse speelt een belangrijke rol op melkveebedrijven in Vlaanderen. Wat betekent dit voor de ruwvoerwinning op het melkveebedrijf?

"Melkveehouders moeten zo efficiënt mogelijk omgaan met fosfaat. Als je dit vertaalt naar de ruwvoerwinning, is naast kwaliteit ook de kwantiteit van het ruwvoer bepalend. Dus maximaal ruwvoer produceren én benutten voor melkproductie is het nieuwe motto voor melkveehouders."

Wordt grond nu onvoldoende benut voor de winning van ruwvoer?

"Je kunt de ene grond niet vergelijken met de andere. In de polder is de grond vruchtbaarder dan op droge zandgrond. Wat voor elke melkveehouder geldt, is dat grond de duurste productiefactor is. Als je die niet goed benut, gaat dit ten koste van het financieel bedrijfsresultaat. De focus van melkveehouders ligt begrijpelijk meer bij de veestapel, maar je ziet de aandacht voor de bodem toenemen."

Maximaal ruwvoerproductie is de eerste stap, daarna moet dat ruwvoer benut worden voor melkproductie. Zit er veel variatie tussen de verschillende bedrijfssystemen?

"Er zitten zeker verschillen tussen de bedrijfssystemen, maar het belangrijkste is dat je binnen het gekozen systeem streeft naar een betere efficiëntie. Wanneer je onbeperkt weiden op 100 zet, ligt de kVEM-productie per hectare bij beperkt weiden op 108 en bij summerfeeding zelfs op 125. De verliezen bij bewaren en vervoeren liggen bij summerfeeding echter beduidend hoger, terwijl de beweidingsverliezen bij beperkt weiden weer hoger liggen. Gemiddeld komen beide systemen op ongeveer dezelfde netto kVEM-productie per hectare uit. Het is dus belangrijk om binnen het gekozen systeem de juiste keuzes te maken zodat de verliezen beperkt worden."

Countus heeft de KringloopWijzers van vijfhonderd melkveehouders met elkaar vergeleken. Wat is de conclusie?

"Als je bedrijven met dezelfde intensiteit (kg melk per hectare) met elkaar vergelijkt,

is er een verschil in voerwinst van 800 euro per hectare. Bij een bedrijfsgrootte van 50 hectare is dat een verschil van 40.000 euro per jaar. Melkveehouders die het meeste ruwvoer produceren en daarvan veel melkvet en melkeiwit weten te maken, scoren het best."

"De aandacht moet verschuiven van koeien naar grond"

Welk aandeel heeft de grondkwaliteit in het verschil van 800 euro per hectare?

"Wij gaan er van uit dat de helft van het verschil wordt veroorzaakt door de bedrijfsomstandigheden, dus de kwaliteit van de grond, de wijze van verkaveling, enzovoort. Op de andere helft heeft de melkveehouder invloed. Dus bijna elke melkveehouder kan nog een flinke winst boeken."

Van 4.000 naar 8.000 kg ruwvoermelk/hectare

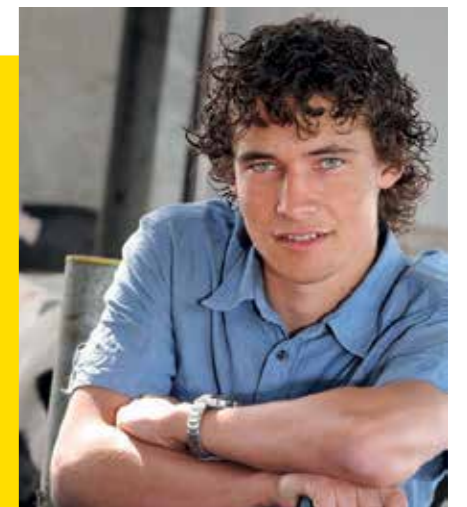
Melkveehouder en adviseur Tim van Noord uit Hellewou streeft naar een maximale hoeveelheid ruwvoermelk per hectare. Hiermee bespaart hij 28.000 euro op krachtvoer en overige grondstoffen. Lees zijn verhaal op www.barenbrug.be/reportage-ruwvoermelk en leer hoe ook u de voerwinst per hectare fors kunt verhogen.

Op welk facet kunnen melkveehouders zich verbeteren?

"De aandacht voor de bodem en ruwvoerproductie moet toenemen. Melkveehouders zijn erg gefocust op het dier. Dat is prima maar het bedrijfsrendement gaat de komende jaren meer bepaald worden door de wijze waarop de melkveehouder omgaat met de grond. De optimalisatie van de efficiëntie van de bodem biedt meer economisch perspectief dan de optimalisatie van de efficiëntie van de veestapel. Diegene die meer ruwvoer weet te produceren van eigen grond en dit omzet in melk, zet een grote stap voorwaarts."

Meer melk uit ruwvoer, betekent minder melk uit krachtvoer en krachtvoergrondstoffen.

"Dat klopt. De berekening is heel simpel. Vers gras kost 5 cent per kg droge stof en kuilgras 11 cent. Krachtvoer daarentegen kost 26,5 cent per kg droge stof. Als krachtvoer leidt tot een hoger saldo, dan is dat prima. Maar als de productie kuilgras onvoldoende is of als er kuilgras wordt verkocht voor 7 cent per kg droge stof, moet je je afvragen of het niet beter is dat gras zelf te benutten en de aankoop van krachtvoer en krachtvoergrondstoffen te beperken. De afboeking van niet geproduceerd of verkocht kuilgras wordt vaak niet meegenomen in economische overzichten maar is ook bepalend voor het financieel resultaat."



Luzerneteelt interessant als derde gewas

Sinds enkele jaren zijn melkveehouders verplicht een derde gewas te zaaien indien de totale oppervlakte bouwland meer is dan 30 hectare. De keuze voor het eiwithoudende gewas luzerne is daarbij zeer interessant.

Luzerne behoort sinds jaar en dag tot één van de beste gewassen voor eiwit en structuur. Deze vlinderbloemige heeft zelf weinig (kunst)mest en is in staat stikstof uit de lucht vast te

leggen zodat het zelf zorgt voor een hoge eiwitopbrengst. De productie op jaarbasis ligt tussen 10 en 14 ton droge stof per hectare. Daarnaast zorgen de stengels voor de nodige structuur in het rantsoen waardoor koeien meer herkauwactiviteit vertonen. Ondanks de extra herkauwactiviteit, verteert luzerne snel waardoor de VEM-opname hoog is, ondanks de lagere VEM per kilogram droge stof. Door deze eigenschappen past luzerne zeer goed in rantsoenen met

gras en mais, waarbij mais zorgt voor een bufferende werking om het ureumgehalte te beheersen.

Bodemverbeteraar

Ook in akkerbouwmatige bouwplannen past luzerne perfect door zijn kwaliteiten om de bodem te verbeteren. Afhankelijk van de aanwezigheid van storende lagen in de bodem, kan dit gewas tot 1,5 meter diep wortelen. De penwortel breekt de grond open waardoor wormen en bodemleven



ook diep de grond in kunnen en er een zeer vruchtbare en dikke bouwvoor ontstaat. Daarnaast kan luzerne vanwege deze diepe worteling ook zeer goed tegen droogte. Om de grond de tijd te geven zich te verbeteren, is een teelt van drie jaar aan te bevelen. De verbeterde vruchtbaarheid van de bodem is direct terug te zien in de opbrengsten van de volgteelten. Het gezegde 'een gezonde bodem is de portemonnee van elk bedrijf' is passend bij de teelt van luzerne.

Een geslaagde teelt

Voor een geslaagde luzerneteelt zijn een aantal basisfactoren van belang. Allereerst is het belangrijk dat de bodem in orde is. Dit houdt in een optimale pH van 5,2 tot 6,5 en aanwezigheid van de elementen fosfaat en kalium. Daarna moet het juiste ras gekozen worden. De rassen Barenbrug-rassen Alexis en Artemis behoren tot de top van de Franse rassenlijst (zie www.herbe-book.org). Deze rassenlijst is leidend voor luzerne. Let bij het kiezen van een ras op een voldoende hoge dormancy. Dit kenmerk geeft de lengte van het teeltseizoen aan. Hoe hoger de dormancy klasse, hoe meer oogstmaanden. Onder Vlaamse omstandigheden zit hier wel een maximum aan van ongeveer 5.

Enten van bacteriën

Als de eerste snede begin mei wordt geoogst, zal de laatste snede eind september zijn. Vanaf oktober is het belangrijk dat

het gewas zijn winterrust krijgt. Daarnaast is het zeer belangrijk om met rhizobium bacteriën geënte luzerne te gebruiken. Hiervoor heeft Barenbrug een speciale coating ontwikkeld, namelijk Yellow Jacket. Op gronden waar nog nooit luzerne is geteeld, zijn deze bacteriën onvoldoende aanwezig voor een goede groei in het eerste jaar. Een coating is dan aan te bevelen. Tot slot zal na inzaai van luzerne een onkruidbestrijding moeten plaatsvinden, zodat het eerste jaar de onkruiddruk laag blijft en er een kwalitatief goede eerste snede geoogst kan worden. Soms wordt er voor gekozen om klaver bij te zaaien, zoals Alexandrijnse of Incarnaat klaver. Deze klavers onderdrukken onkruid gedurende de vestiging van luzerne. Na één snede zijn deze klavers weg.

Luzerne in mengteelt

Luzerne laat zich goed lenen voor een mengteelt met andere soorten. Zo zijn er goede resultaten van luzerne in combinatie met Milkway•Nutrifibre. Nutrifibre laat voldoende ruimte voor luzerne om zich te ontwikkelen. Ook worden er mengteelten gedaan met rode of witte klaver (Duet, Quartet en Alice). Wel is het belangrijk om bij deze mengteelten de teelt-, weers- en bodemomstandigheden rondom inzaai goed in de gaten te houden en hier met de hoeveelheid zaaizaad op in te spelen. Betrek hierbij een specialist omdat elke situatie een maatwerkadvies vraagt.



YELLOW JACKET™
ENHANCED SEED COATING

Yellow Jacket is een geavanceerde luzernezaadcoating. Deze nieuwe technologie zorgt ervoor dat Rhizobium-bacteriën worden ingesloten in een beschermende polymere matrix rondom het luzernezaad. De polymere matrix bevat ook voedingsstoffen met daarin alle essentiële mineralen en sporenelementen voor een snelle en goede vestiging. Het gecoate luzernezaad is zwaarder waardoor het uitstekend contact maakt met de grond. Ook is de levensduur van de enting aanzienlijk verlengd, van normaal 48 uur naar een half jaar.

€ 450,- subsidie op luzerne

De Vlaamse overheid stimuleert de lokale eiwitproductie voor meer diversiteit in de ruwvoerproductie. Bovendien binden vlinderbloemingen zoals klaver en luzerne stikstof uit de lucht waardoor en minder bemesting nodig is en dus ook minder broeikasgas vrijkomt in de atmosfeer. Ook vermindert eigen eiwitproductie de import van eiwitrijke grondstoffen zoals soja en de negatieve invloed hierop op het klimaat.

Lees meer over deze subsidie op de website barenbrug.be/subsidievlinderbloemigen.

Gezondheid van koeien staat voorop

Graskuil 2.0 is droger en gezonder



Bij het winnen van ruwvoer staat de gezondheid van melkkoeien steeds vaker voorop. Dit betekent droger inkuilen en de eerste en tweede snede een week later maaien.

Het rantsoen van melkkoeien bestaat voor het grootste gedeelte uit gras. Het is een gezond product dat zowel energie, eiwit als structuur levert. Om dit te bereiken, is goed weidebeheer noodzakelijk. Dat maakte het voorjaar van 2017 weer duidelijk. Zowel de eerste als de tweede snede in Nederland en België bevatten een te laag gehalte aan celwanden (NDF). Voornaamste oorzaak hiervan is het maaien van jong gras. Een week later maaien betekent meer voer, een beter celwandgehalte en een lagere kostprijs per kg voer.

Eigen structuurbron

Later maaien heeft ook een ander voordeel. Doordat er meer structuur in het gras komt, hoeven er minder relatief dure en slecht verteerbare producten zoals hennep en stro aangevoerd te worden op het melkveebedrijf. Met gras kunnen melkveehouders hun eigen structuurbron telen die goedkoper is en in dezelfde behoefte voorziet als hennep of stro. Tevens verhoogt het structuurrijkere gras de totale drogestofopname van het rantsoen waardoor koeien meer melk geven. (meer structuur is overigens ook



mogelijk met de unieke NutriFibre technologie van Barenbrug, zie kader).

Dat de eerste snede soms sneller dan noodzakelijk gemaaid wordt, heeft te maken met de wisselvalligheid van het voorjaarsweer. Wanneer er in het voorjaar toch een jonge grassnede in de kuil

belandt, is het raadzaam om een laagsgewijze kuil aan te leggen (lasagnekuil), waarbij de tweede en de derde snede bovenop de eerste worden gekuild. De combinatie van verschillende sneden zorgt voor meer balans in het ruwvoer.

Voorweiden perspectiefvol

Een andere oplossing om het oogst risico in het voorjaar te verlagen is voorweiden. Hierbij worden de weides vroeg in het voorjaar al een keer beweid zodat de eerste maaisnede twee weken later valt. Vers gras verteert trager dan ingekuild gras. Hierdoor ondervinden koeien minder nadeel van het nuttigen van vers, jong voorjaarsgras. Begin in dit geval omstreeks eind maart/begin april met minimaal één keer beweiden van zoveel mogelijk percelen. Een hoeveelheid van maximaal 5 kg droge stof uit vers gras, aangevuld met het winterrantsoen, is een perfecte ruwvoermix.

Door het voorweiden valt de eerste maaisnede in de tweede helft van mei. Naast een hogere oogstzekerheid, wordt op dat moment ook de bloeiwijze - die in de stengel naar boven groeit - weggemaaid. De samenstelling van het gras is in deze periode voor de koe in evenwicht. Deze snede is in een lasagnekuil ook ideaal te combineren met een zeer eiwitrijke snede van september/oktober. Zorg er dan wel voor dat er wat droger gras bijgevoerd wordt.

Twee unieke oplossingen

Droger gras met meer structuur heeft als nadeel dat het gevoeliger is voor broei. Hiervoor heeft Barenbrug twee unieke oplossingen, namelijk: Bonsilage Fit en Bonsilage Speed. Deze twee inkuilmiddelen zijn de enige die bij 45 tot 55 procent droge stof er voor zorgen dat de kuil niet gaat broeien. Bonsilage Fit en Bonsilage Speed zetten suiker om in propaanglycol en azijnzuur waardoor de kuil zijn stabiliteit volledig behoudt. Een droge tweede/derde snede is met één van deze twee inkuilmiddelen altijd perfect in balans te brengen.

Bonsilage Speed zorgt voor een zeer snelle conservering. De graskuil kan na twee weken opengemaakt worden voor gebruik. Bonsilage Fit is het perfecte inkuilmiddel wanneer het kuilgras veel suiker bevat. In de eerste tot en met de derde snede kan het aandeel suiker variëren tussen de 15 en 40 procent. Bij meer dan 25 procent suiker in vers gras is de toevoeging van Bonsilage Fit aan de graskuil de oplossing om koeien gezond te houden. Bonsilage Fit gebruikt suiker en melkzuur en maakt er propaandiol en azijnzuur van. Hierdoor blijft de pens-pH op niveau, koeien blijven herkauwen en de celwanden worden beter afgebroken. Kortom met Bonsilage Fit blijven de koeien hun leven lang gezond.



Gezonder ruwvoer met NutriFibre

Met de unieke NutriFibre-technologie brengt Barenbrug extra structuur in het rantsoen. Door de structuurrijke bladeren herkauwen koeien meer waardoor er ook meer speeksel geproduceerd wordt. Dit komt de penswerking ten goede. Hierdoor kunnen melkkoeien meer fosfaat uit ruwvoer omzetten in melk en is het fosfaatgehalte in de mest lager. Voor u als melkveehouder heeft dit als positieve bijkomstigheid dat u meer kuubs mest kunt uitrijden op eigen land. NutriFibre wordt toegepast in het mengsel Milkway•NutriFibre.



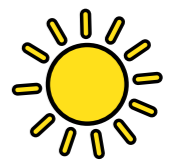
KringloopGras



OpbrengstGras



StructuurGras



DroogteGras

€825,- extra eiwit per hectare

Geld verdienen met gras klaver

Grasland met klaver is goed voor uw portemonnee. Per hectare levert een grasklaverperceel een extra eiwitproductie met een waarde van 825 euro ten opzichte van puur gras. Heeft u voldoende eiwitrijk ruwvoer? Dan bespaart u met hulp van klaver al gauw z'n 200 euro op de aanschaf van kunstmest.

Klaver behoort tot de plantenfamilie vlinderbloemigen en heeft als eigenschap stikstof uit de lucht om te zetten naar bruikbare stikstof voor het gewas. Grasland met klaver presteert hierdoor optimaal ondanks de gelimiteerde stikstofgift. Bemest u het grasklaverperceel met dezelfde hoeveelheid als een grasperceel, dan krijgt de eiwitproductie een enorme boost. Witte klaver, bindt 150 kg stikstof per hectare en is geschikt voor percelen die zowel beweid als gemaaid worden. Rode klaver bindt tot 250 kg stikstof per hectare en komt goed tot zijn recht in maaipercelen. Gaat u voor het ultieme maaiperceel met klaver? Combineer dan rode klaver met NutriFibre door het bij te mengen in het mengsel Milkway•NutriFibre. U combineert dan een hoge opbrengst (+30%) met maximaal eiwit en structuur.

Hogere eiwitproductie

De stikstof die klaver uit de lucht bindt, heeft direct gevolgen voor de eiwitproductie van uw grasland. Immers van 1 kilo stikstof produceert het gewas 5 kilo eiwit. Aankopen van 1 kilo eiwit kost bij de huidige grondstofprijzen 66 cent per kilo. Een eenvoudige rekensom laat zien dat 250 kg stikstof x 5 kg eiwit x 66 cent, een extra eiwitproductie oplevert van 825 euro. Heeft u voldoende eiwitrijkvoer, dan kunt u er ook voor kiezen om met een grasklaverperceel de kunstmestgift te verlagen. Hiermee bespaart u 200 euro per hectare op de aankopen van kunstmest.

Hogere opname

Een van de vooroordelen over klaver is dat het niet smakelijk is voor melkvee. Onderzoek toont echter het tegenovergestelde aan: melkvee neemt zelfs meer op van grasklaver dan van puur gras, zie tabel. Door de hogere opname van grasklaver wordt de lagere VEM van het gewas direct gecorrigeerd. Grasklaver heeft ten opzichte van puur gras een hoger gehalte darm verteerbaar eiwit. Veehouders besparen zodoende op de aankoop van eiwitrijk krachtvoer. Grasklaver is ideaal in rantsoenen met mais.

Hoeveelheid zaad

De witte klaver Alice kan ingezaaid worden door 4 kg klaverzaad per hectare bij te zaaien. Dit komt neer op ongeveer 40 euro per hectare. Voor Duet (rode en witte klaver) is 8 kg per hectare nodig. Dit komt neer op ongeveer 80 euro per hectare.



€ 450,- subsidie op grasklaver

De Vlaamse overheid stimuleert de lokale eiwitproductie voor meer diversiteit in de ruwvoerproductie. Bovendien binden vlinderbloemigen zoals klaver en luzerne stikstof uit de lucht waardoor en minder bemesting nodig is en dus ook minder broeikasgas vrijkomt in de atmosfeer. Ook vermindert eigen eiwitproductie de import van eiwitrijke grondstoffen zoals soja en de negatieve invloed hierop op het klimaat.

Lees meer over deze subsidie op de website barenbrug.be/subsidievlinderbloemigen.

Management tips

Een grasklaverperceel is uitstekend te managen. Met de maaihoogte heeft u veel invloed op het aandeel klaver in het grasland. Door kort te maaien (4 centimeter) of de koeien een halve dag langer in de wei te laten, zal het klaveraandeel in de weide toenemen. Door hoger te maaien (7 centimeter)

stimuleert u de grasgroei, en zal het klaver aandeel lager worden.

De horizontale bladvorming van klaver heeft als voordeel dat onkruiden zich moeilijk vestigen in een grasklaverperceel.

Indien nodig zijn er voldoende bestrijdingsmiddelen op de markt voor grasklaverpercelen. Voorbeelden hiervan zijn Butres, Basagran en Harmony.

5 tips voor een succesvolle grasklaverweide

1. Maai voor de inzaai van de klaver het grasperceel kort waardoor gras meer tijd nodig heeft voor hergroei.
2. Zaai het klaverzaad ondiep (3 mm) in het kort gemaaid perceel, met een wiedeeg of Vredo. Bij veel open plekken in de weide is het verstandig om 10 kg graszaad bij te mengen voor het optimale resultaat.
3. Voor een goede ontwikkeling van de jonge klaverplantjes mogen deze maximaal vijf dagen in de schaduw staan van het gras. Om te voorkomen dat de jonge klaverplantjes te weinig zonlicht krijgen adviseren wij na drie weken een lichte snede te oogsten, of het perceel te beweiden.
4. Na de inzaai van de klaver mag het perceel tijdelijk niet bemest worden. Hierdoor groeit het gras iets langzamer waardoor de klaverplantjes een voorsprong krijgen. Het is wel belangrijk om het grasperceel voldoende te bekalken voor een optimale pH (5,5 op zandgrond en minimaal 6,5 op kleigrond). Hierdoor haalt de klaver makkelijker de mineralen uit de bodem.
5. Voor de kieming van klaverzaad is warme grond, voldoende vocht en ruimte om zich te ontwikkelen essentieel. Zaai daarom uw graspercelen door met klaver na 1 maart of vóór 15 september.

Opname en melkproductie bij gras vs gras-klaver

Opname in kilo's droge stof	Gras	Gras-klaver
Gras vs gras-klaver	11.9	12.8
Snijmais opname	3.4	3.5
Krachtvoer	4.5	4.5
Productie		
Meetmelk	28.1	29.4
Ureum	29.7	27.2

Bron: opname en productie PV publicatie 148





Ruwvoerspecialist geeft advies

In de Youtube-video geeft ruwvoerspecialist Pieter Vos uitleg over de nieuwe toevoegmiddelen. Bekijk de video op barenbrug.be/topkuil



Topkuil met nieuwe inkuilmiddelen

Conservering naar hoger level

Melkveehouders hebben voldoende ruwvoer beschikbaar. Winst is vooral te boeken in het behouden en verbeteren van de kwaliteit van het ingekuilde product. De nieuwe generatie Bonsilage-inkuilmiddelen maakt dit mogelijk. Een topkuil ligt hierdoor voor iedereen binnen handbereik.

De ontwikkeling van Bonsilage-inkuilmiddelen heeft niet stilgestaan. Met de inzet van nieuwe bacteriesoorten zijn er grote stappen vooruit gezet. Naast behoud van goede conserveringseigenschappen draagt

Bonsilage tegenwoordig ook bij aan een daadwerkelijke kwaliteitsverbetering van het ingekuilde product. Dit leidt tot een hogere melkproductie én een betere gezondheid van de koe.

Voeren twee weken na inkuilen Bonsilage Speed gras

€2,70 per ton ingekuild gras



- ✓ Zeer snelle broeiremning en conservering na inkuilen
- ✓ Voor een gezonde penswerking
- ✓ Unieke bacteriestam *Lactobacillus diolivorans*
- ✓ Ook geschikt voor toplaaģ-behandeling

Bonsilage Speed gras is het enige inkuilmiddel met de unieke diolivorans bacteriestam. De nieuwe bacteriesoort diolivorans zorgt voor een drie keer snellere conservering. Hierdoor kan de kuil al na twee weken geopend worden zonder dat

er broei en schimmelvorming optreedt. Het inkuilmiddel is ideaal voor melkveehouders die snel na de oogst van de graskuil willen voeren. Door de uitstekende aanmaak van azijnzuur is Bonsilage Speed gras ook zeer geschikt voor behandeling van de toplaaģ of bij een hoge schimmeldruk op het geogoste gras.

Door de goede conservering worden schimmels en gisten in het ruwvoer grotendeels gedood. Dit bevordert een gezonde penswerking, dat de basis is voor een hoge melkproductie.

Gezondere melkkoeien met hoogste levensproductie Bonsilage Fit gras

€2,70 per ton ingekuild gras



- ✓ Optimale penswerking
- ✓ Meer opneembare energie
- ✓ Voor topkuilen
- ✓ Maximale omzetting van melkzuur in propyleenglycol
- ✓ Goedgekeurd voor biologische landbouw

De basis voor gezonde koeien is gezond ruwvoer. De kwaliteit van het ruwvoer kan verder verbeterd worden met Bonsilage Fit gras. Dit inkuilmiddel conserveert niet alleen de kuil, het zorgt indirect ook voor gezondere koeien. Bonsilage Fit gras bevat

namelijk specifieke bacteriën die suikers omzetten in melkzuur. Vervolgens zetten zij een maximale hoeveelheid melkzuur om in producten met een hoge pH, waaronder propaandiol (propyleenglycol) en azijnzuur. Hierdoor blijft de pens-pH op peil, zelfs bij een hoog aanbod van energierijk voer.

Bonsilage Fit gras gaat pensverzuring tegen. Een voldoende hoge en stabiele pens-pH bevordert een optimale penswerking. De kans dat een koe slepende melkziekte krijgt is hierdoor minimaal.

Reduceert inkuilverlies van 20% naar 4% Bonsilage Plus

€2,50 per ton ingekuild gras



- ✓ Effectief in natte, optimum en droge kuilen
- ✓ Voorkomt inkuilverliezen
- ✓ Méér VEM in graskuil
- ✓ Minder broei en schimmels
- ✓ 1,6 liter méér melk per koe per dag

Wilt u inkuilverliezen tot een minimum beperken dan is het toevoegmiddel Bonsilage Plus de beste optie. De melkzuurvormende bacteriën in Bonsilage Plus zorgen voor een hoge concentratie melkzuur waardoor het inkuilproces versnelt en gist- en schimmelvorming minimaliseren.

Onderzoek van HAS Den Bosch (2016) toont aan dat door toevoeging van het biologische inkuilmiddel Bonsilage Plus in graskuilen de voederwaarde toeneemt, de conservering verbetert en de broeigevoeligheid sterk wordt gereduceerd. Voor het onderzoek zijn 2352 kuiluitslagen van Eurofins geanalyseerd. Het onderzoek bevestigt Bonsilage Plus in kuilen van alle droge stofklasse een positieve werking heeft. Het resultaat is kwalitatief hoogwaardig, smakelijk en gezond ruwvoer.

Verschil beste en slechtste gras Rassenlijst 1.000 L melk/ha

Kies voor mengsels met de beste rassen

Meer droge stof per hectare, meer melk en een grasmat die jarenlang smakelijk en gezond gras produceert. Dat zijn enkele voordelen als u kiest voor de beste rassen van de Rassenlijst. Maar wat houden de cijfers op de Rassenlijst nu exact in voor de praktijk?

De rassen op de rassenlijst krijgen indexcijfers. Dit houdt in dat de cijfers van de rassen in verhouding staan met het gemiddelde van alle rassen op de lijst. Dus, een 101 voor de opbrengst betekent 1 procent meer opbrengst dan het gemiddelde van alle rassen. In de praktijk betekent deze 1 procent 130 kilo droge stof extra per hectare. Hiervan maakt een melkkoe 200 liter melk. Het verschil tussen de beste en de minst goede ras van de rassenlijst loopt al gauw op tot z'n duizend liter melk per hectare.

Late rassen grote 'oogstwindow'

Middentijds gras bloeit tussen 20 en 31 mei. Laat gras bloeit na 1 juni. Middentijds gras is in het voorjaar dus eerder op z'n

top en geeft veel massa in de eerste snede. Echter nadat de bloeiwijze is ontstaan, daalt de voederwaarde van het gras met 150 VEM. Late rassen bloeien later en geven de melkveehouder hierdoor een grotere oogstwindow. De Milkway-mengsels zijn de enige graszaadmengsels waarbij de rassen geselecteerd worden op bloeidatum. De spreiding van de bloeidatum in Milkway-mengsels is maximaal één week. Dit maakt het eenvoudig voor melkveehouders om op het ideale moment te oogsten.

Tetraploïd: hogere opname, meer melk

Het verschil tussen tetraploïde en diploïde rassen zit in de opbouw van de celwanden. Tetraploïde rassen hebben in verhouding meer celinhoud ten opzichte

van celwanden. In de praktijk betekent dit dat tetraploïde rassen meer voedingsstoffen zoals suiker en eiwit bevatten (celinhoud) en minder structuur (celwanden). Dit resulteert in een betere vertering en een hogere opname van het gras. Melkkoeien produceren meer melk van dezelfde hoeveelheid droge stof uit tetraploïd gras ten opzichte van diploïd gras.

Smaakvol, geen kroonroest

Kroonroest is een schimmelziekte op het blad van de grasplant en komt vooral voor vanaf augustus. De schimmelziekte is funest voor de opname van het gras en verstoort een goede penswerking. Bovendien besmet kroonroest de graskuil en verloopt de conservering trager. De Milkway-mengsels worden uitsluitend samengesteld met rassen die een 8 of hoger scoren voor resistentie tegen kroonroest.

Uitwinterven verleden tijd

Zoals de naam al doet vermoeden zegt wintervastheid iets over de mate waarin het gras bestand is tegen vorst. Om de Nederlandse winters goed te doorstaan, is een goede waardering voor wintervastheid noodzakelijk. Winterschade veroorzaakt kale plekken in de grasmat waar onkruiden of slechte grassen zich makkelijk kunnen vestigen. De Milkway-mengsels hebben voor wintervastheid een 7 of hoger.

Vorkomt onkruidgras

Standvastig gras heeft veel concurrentiekracht en geeft kweek en ruwbeemd weinig kans zich te ontwikkelen. Hierdoor blijft de grasmat jarenlang in een goede conditie. De Milkway-mengsels hebben minimaal een 8 voor standvastigheid.



Onafhankelijk onderzoek

CSAR, de Commissie Samenstelling Aanbevelende Rassenlijst landbouwgewassen, onderzoekt grassen op hun prestaties. Ieder jaar presenteren zij de Rassenlijst met hierin de resultaten van het onafhankelijke onderzoek. De testlocaties vertegenwoordigen de meest gangbare grondsoorten. Alleen grassen die beter zijn dan de grassen die momenteel op de Rassenlijst staan, worden op de nieuwe lijst opgenomen.

Toprassen van Barenbrug

Barenbrugrassen staan hoog genoteerd op de Rassenlijst. Ook in 2018 zijn er weer twee Barenbrugtoppers, Barganza en Barojet, toegevoegd aan de Rassenlijst. Dit is het resultaat van het intensieve research programma van Barenbrug. De kwekers van Barenbrug kijken vooruit en anticiperen op de behoefte van de melkveehouder.

Barenbrug kwaliteitsnormen

Naast de standaard beoordelingen voor de Rassenlijst worden toekomstige Barenbrugrassen aan een breed scala van eigenschappen beoordeeld. Zo wordt er bijvoorbeeld gekeken hoe de rassen zich gedragen in een mengsel. Deze onderzoeken zijn de basis voor de uitgebalanceerde samenstellingen van de Milkway-mengsels.

milkway

Samen de uitdaging aangaan

Een droog voorjaar gedurende 2017: afgelopen jaar begon zorgelijk voor melkveehouders omdat de ruwvoedervoorraad voor deze winter onvoldoende zou zijn. Uiteindelijk hebben we door late regen toch nog behoorlijk wat gras kunnen oogsten. Zo blijft het voor iedere veehouder elk jaar opnieuw een uitdaging om de kuil vol te krijgen met kwalitatief ruwvoer zodat er ook in de winter volop melk geproduceerd kan worden.

Het weer hebben wij echter niet onder controle. Elk seizoen blijkt dit dé grote onbekende factor. Melkveehouders hebben geleerd hiermee om te gaan. Toch kunnen melkveehouders wel de kans verkleinen dat er onvoldoende ruwvoer in de sleufsilos belandt. Allereerst is daar de kwaliteit van de grasmat. We zien bij veehouders die meerdere jaren aan optimale graslandverzorging doen, dat hun percelen minder last hebben van de aanhoudende droogte.

Rijden met de juiste bandenspanning (op momenten dat de grond het toelaat), een goede pH-waarde van de bodem (zodat wortels kunnen groeien), een optimale bemesting, voorkomen van onkruidgrassen: het zijn slechts enkele van de vele maatregelen waarmee melkveehouders rekening kunnen houden.

Ook de mengselkeuze bepaalt hoeveel voer een melkveehouder van het land kan halen. Door gebruik te maken van Milkway-mengsels (inzaai of doorzaai) merken veehouders dat deze grassen efficiënter omgaan met neerslag en mineralen dan ondiep wortelende onkruidgrassen zoals ruwbeemd en straatgras. Ook hebben we specifieke mengsels in het assortiment (Milkway•Top Silo en Milkway•NutriFibre) die bewezen hebben voor enorme voervoorraden te zorgen.

Daarnaast moeten we als veehouder ook nog rekening houden met de fosfaatnormen die steeds strenger worden. De keuze van het graszaadmengsel is daarom

essentieel om binnen deze strenge normen goed te kunnen boeren. Kortom uitdagingen te over om te werken aan een maximale opbrengst. Wij zijn klaar om samen met u deze uitdaging aan te gaan.



Tom Willems
Accountmanager